

# Bílé Biele Karpaty

časopis moravsko-slovenského pomezí

1/2016

30 Kč / 1€

A man and a woman in traditional folk costumes are standing behind a wooden fence. The woman is on the left, wearing a white headscarf with a red band and a white blouse with a red and blue embroidered bodice. The man is on the right, wearing a black hat and a dark vest over a white shirt with red and blue embroidery. They are looking at each other.

Jak se nám ztratil Zlatý rekord

Bošácka hruška

Daň z pozemků versus ochrana přírody

Jubilejní a hraniční kameny

Zbojníci ze světa rostlin





1



2



3



4

## Kroje

- 1 Bojkovice – soubor Světlovan  
(Foto Miroslav Potyka)
- 2 Ludový odev nevesty a ženich, Červený Kameň  
(Foto Ján Rajec, archív Mesta Dubnica nad Váhom)
- 3 Slavnostní (svatební) kroje z Velké nad Veličkou  
(Foto Josef Staněk)
- 4 Dievčatá s mládencom v Bošáci  
(Foto archív Obecného úradu Bošáca)

## Obsah

ÚVODNÍK	
O hruške, úcte a snoch	1
NÁŠ ROZHOVOR	
Biele Karpaty môžu inšpirovať iné regióny	2–3
AKCE V BÍLYCH KARPATECH	
Zážitková prírodná zahrada	4
Z KRONIKY	
Jak se nám ztratil Zlatý rekord	5
AKCIE V BIELYCH KARPATOCH	
Záhrada ako prírodná rezervácia	6
OVOCIE NAŠICH DEDOV	
Bošácka hruška	7
NAŠE OBCE	
Sidonie	8
NĚCO Z KULTURY	
Oživení lidového oděvu ve Štitné nad Vláří	9
Z KRONIKY	
Prvorepublikové fotografie odhalují změny krajiny	10–11
NAŠE MÚZEÁ	
Múzeum Červený Kameň	12
Malovaný kraj – kronika Slovácka	13
ZPRÁVY ZE SPRÁVY / SPRÁVY ZO SPRÁVY	
Daň z pozemků versus ochrana přírody	14
Nášlapné kamene pre motýle	15
Evropsky chráněné druhy - Lišaj pupalkový	15
Z KRONIKY	
Bélokarpatské ťaženi a řádka osudů	16
TURISTA ODPORÚČA	
Vyhlídková věža v Nemšovej	17
Náučný chodník Janka Miklasa	17
Jubilejní a hraniční kameny na ostrožském panství	18–19
Vojšická madona	19
Lázovská studánka v Návojně	20
Pocta horňáckým studánkám	21
TAJEMSTVÍ PŘÍRODY / TAJOMSTVÁ PŘÍRODY	
Zbojníci ze světa rostlin	22–23
POLE NEORANÉ	
Ekologická farma Rudimov	24
Aj matematika je na niečo dobrá	25
POHÁDKA	
O malém bobrovi	26
PRO CHYTRÉ DĚTI	27



# O hruške, úcte a snoch

Pozrite sa, kde ma to Bošáčania dovedli. Do akej doliny. Do tohto kraja chodím už dlho, takže všeličo tu poznám. Ale oni ma priviedli k tomuto stromu, k tejto hruške. To je ovocná hruška. Nemáte šancu tu poznať všetky tie stromy, musí byť niekto, kto vás špeciálne privedie k takémuto stromu. Stojí na Zabudišovej v Bošáci a má asi dvesto rokov.

Predstavte si, čo všetko ten strom prežil za tých dvesto rokov. Prežil dve vojny, prežil kolektivizáciu. Tá hruška mala veľké šťastie, že stála na záhumienkoch. Keď sa sceľovalo, nedopadla ako mnohé iné stromy, ktoré vtedy vytrhali. Rozprávali mi príhodu, že niektoré hrušky tu trhali pásakmi. Dva - tri boli pripojené o strom a iba ho utrhli, nevedeli ho z koreňov vykoreniť. Ale táto hruška to prežila. Ľudovít, miestny ovocinár, sa o ňu postaral, krásne ju ošetril, a tak si tu stojí, teraz bez listov, ale viete si predstaviť, keď sa zazelenie, čo je to za krása. A čo je to za krása, keď zarodí.

V tomto kraji sa ovocie používa na všeličo, pečenie, varenie, zaváranie, ale to je iba jedna časť. Vieme, že tu robia z hrušiek výbornú pálenku, hruškovicu. Tunajšia pôda plodom dáva špeciálne kyselinky, ktoré dodávajú nápoju hruškoviaci osobitú chuť, tú vie oceniť iba fajnšmeker. Predstavte si, koľko asi ovocia za tie roky táto hruška ľuďom dala, koľko pesničiek na nej viselo. Keď sa k nej pôjdeme pozrieť bližšie, uvidíme, aká je ešte mladunká a môže dať ešte koľko ovocia.



Marián Geišberg pod hruškou Ružovkou (Foto Ľudovít Vašš)

Komenský povedal, že človek je zraniteľný tým, že má veľa potrieb. To je asi zdrojom všetkých konfliktov, vojen, všetkého nešťastia. Táto hruška prežila tie roky zlé, roky vojen, keď zahynulo veľa ľudí. Ona prežila, lebo má málo potrieb. Potrebuje iba vzduch, slnko, vodu, pôdu a ochranu ľudí. Ale našťastie v tomto kraji je veľa ľudí, ktorí sa o stromy vedia starať a majú k nim úctu. Preto by som odporúčal všetkým, ktorí si vážia tieto hodnoty, aby zahlasovali za tento strom. Aby poslali svoj hlas nielen tomuto stromu, ale ľuďom, ktorí sa tu o stromy starajú a vážia si ich. Tak vám ďakujem pekne, posielajte svoje hlasy.

stupovala všetky bielokarpatské ovocné odrody.

Bošáčania pobláznili kampaňou za hrušku celý región, celé Slovensko. Toľko hlasov ešte nemal v ankete ani jeden strom zo Slovenska. Záujem o hrušku sa prejavil aj inak. Ľudia telefonovali na Obecný úrad v Bošáci, pýtali vrúbľa alebo sadenice ružovej hrušky. Keby boli k dispozícii produkty z ovocia ružovej hrušky, len by sa po nich zaprášilo. To bolo vo februári.

Dnes je snečný aprílový deň, pozerám z okna kancelárie od spisov na svahy Bielych Karpát, ako sa belejú rozkvitnutými ovocnými stromami. Biele Karpaty sú teraz dvakrát biele. Čítam rozvojové plány obcí, návrhy územných plánov a miestnych systémov ekologickej stability. Je v nich tak málo zámerov na výsadbu stromov. Prestanem čítať a snívam s otvorenými očami: investori sa dožadujú plôch na výsadbu stromov, obce využívajú ovocné stromy v náhradných výsadbách, zkladajú sady, pri nových domoch majitelia sadia ovocné stromy namiesto tují, v supermarkete dostať kúpiť ovocie starých odrôd - ružové hrušky, jablká kozovky.

Podľa slov Bruna Jakubca v rozhovore na inom mieste časopisu (str. 2-3) ovocinárstvo zažíva na Slovensku obrodu. Tak si potichu želám, aby sa táto obroda ďalej rozvíjala, aby sa aspoň časť snov splnila, aby sa obrodil aj vzťah ku krajine, ku všetkým stromom.

Takto sa prihovárať známy slovenský herec Marián Geišberg vo videu, nakrútenom priamo pri hruške Ružovke v Bošáci-Zabudišovej vo februári, keď prebiehalo hlasovanie za Európsky strom roka. Ružová hruška ako jediná kultúrna odroda medzi nomináciami zastupovala Slovensko, zastupovala Biele Karpaty, za-



Objavitelia a záchrancovia hrušky Ružovky, v strede M. Geišberg (Foto Ľudovít Vašš)

Katarína Rajcová



# Biele Karpaty môžu inšpirovať iné regióny

Sú ľudia, o ktorých sa píše ľahšie. Sú vyhranení, zameraní na jeden odbor. A sú mnohostranné osobnosti, pri ktorých neviete, ktorú ich črtu či oblasť záujmu skôr čitateľovi priblížiť. Taký je Bruno Jakubec. Vysokoškolský učiteľ, ochranár, ovocinár, líder projektov, podnikateľ, grafik, čerstvý Bielokarpatčan a čoskoro otec.

Mgr. Bruno Jakubec, PhD. má 35 rokov a pracuje ako odborný asistent na Katedre plánovania a tvorby krajiny Fakulty ekológie a environmentalistiky Technickej univerzity vo Zvolene. Vyrástol v Piešťanoch, ochrane prírody sa venoval v občianskych združeníach, bol jedným z lídrov projektu Bielokarpatský ovocný poklad, ktorý stvárnil aj vizuálne v návrhu loga a propagačných materiálov.

Aj rozhovor sa rodil postupne, popri mnohých Brunových aktivitách. Nad otázkami premýšľal, nedával prvoplánové odpovede.

## Ako si sa dostal do Bielych Karpát, čo ovplyvnilo tvoj vzťah k tomuto územiu?

Do Bielych Karpát sa stále dostávam a nemôžem povedať, že sa už cítim úplne doma. Prichádzal som sem pomerne často, aj keď len na krátko, najmä vďaka dobrovoľníckej práci v združení KOZA a neskôr Pre Prírodu, kde ma prijali aj na absolventskú prax. Vlastné ciele som tu napíňal až po rokoch, kedy boli Biele Karpaty, konkrétne územie Hornej Súče jednou z lokalít mojej dizertačnej práce. Skúmal som dobové modely fungovania človeka v krajine, na čo sú trochu konzervatívnejšie kopanice veľmi vhodné.



Bruno Jakubec ovocinár pri jarnom reze v genofondovom sade v Starej Turej (Foto Jakub Cíbik)

Asi najdôležitejšia udalosť pre ďalšie smerovanie môjho života vo vzťahu k tomuto regiónu bola dvojročná realizácia projektu Bielokarpatský ovocný poklad. Počas mapovania starých odrôd jabloní a hrušiek sme objavili krásne miesta. Jedným z nich bola aj veľmi dlho nevyužívaná usadlosť na staroturanských kopaniciach, ktorej sme sa s priateľkou ujali. Na tomto mieste budem s Bielymi Karpatmi zrašť asi najintenzívnejšie. Chceli by sme tu vybudovať rodinnú ovocnú farmu, pestovať staré odrody bežných druhov, no aj tie menej známe, vysadiť menší odrodový sad, pestovať stromčeky pre potrebu blízkeho okolia, gazdovať.

## V čom vidíš čaro tejto oblasti?

Nerád povyšujem jednu krajinu nad inú. Hodnoty kultúrnej krajiny sme veľmi dlho a práce vytvárali a veľmi rýchlo o ne prišli. Tam, kde to bolo možné, sme sa príliš zamerali na maximalizáciu jej hospodárskeho využitia. V územiach, kde premena krajiny nebola taká jednoduchá, zostali dodnes zachované významné prírodné a kultúrne hodnoty, ktoré má zmysel chrániť, znovu vytvárať a propagovať. Takouto krajinou sú aj Biele Karpaty.

Odkaz predkov je tu na mnohých miestach prítomný, takže je možné naň nadviazať. Krajine s kontinuitou vieme porozumieť, ľahšie v nej nájdeme svoje miesto. Jednoduchšie si vytvoríme vzťah, na základe ktorého sa rozhodujeme a konáme. Tunajšia krajina a ľudia môžu inšpirovať iné regióny nie k opakovaniu, ale k úprimnému hľadaniu vlastnej identity. A to je nevyhnutný krok k zmysluplným zmenám.

## Ako sa ti javí väzba človek – príroda – krajina?

Krajina, akú vytvárame, nie je veľmi harmonická. Nachádzajú sa v nej rôzne poruchy, napríklad veľké bloky ornej pôdy, čierne skládky, či nevhodne umiestnené stavby a reklamné plochy. Môžeme teda povedať, že ľuďom na prírode a krajine nezáleží, alebo takéto a ďalšie



Bruno Jakubec s kobyľkou (Foto Drahomír Stano)

problémy nevnímajú, alebo ich vnímajú a nemajú dostatočný záujem ich meniť?

Existuje pravdepodobne hranica, pokiaľ ešte považujeme prostredie, ktoré nás obklopuje, za naše. K tomu teritóriu určite máme vzťah, citlivo vnímame jeho zmeny. Môžu sa prejavovať dobrou starostlivosťou, no tiež nevhodne, čo záleží asi najmä od poznania. Myslím, že istou devízou ľudí žijúcich na vidieku a obzvlášť kopaničiarov je to, že lepšie vnímajú širšie súvislosti. Že to „naše“ je tu širšie. Tiež je to dané vyššou mierou sebestačnosti a závislosti na prírode.

Pre rozvoj bielokarpatských kopanic je dôležité, že je tu stále zastúpená staršia generácia, ktorá to, čo považujeme za tradičné, zažila a o svoje skúsenosti sa rada delí. Že rastie počet mladých ľudí, ktorí sem prichádzajú žiť a nielen na víkend prespávať, že preberajú tradičné skúsenosti a dopĺňajú ich o mnohé nové poznatky z alternatívnych postupov v poľnohospodárstve, stavitelstve, energetike. Netreba opomenúť ani strednú generáciu, ktorá síce obvykle odchádza za prácou do okolitých miest, no stále udržiava menšie polička, záhumienky a vidiecke sady živé.

## Aké sú podľa teba hrozby pre našu krajinu a tradície?

Pravdepodobne to, že prestanú byť nedielnou súčasťou našej kultúry. Príkladom môže byť jedna z najväčších prírodných hodnôt bielokarpatskej krajiny, druhovo bohaté lúky. Tie vznikli odlesnením tohto územia vplyvom človeka, ktoré nebolo motivované ochranou prírody, ale potrebou užiť sa. Ak tieto lúky prestá-

vame kosíť, citlivé druhy viazané na lúky a pasienky miznú a o slovo sa opäť, cez rôzne krovité spoločenstvá, hlási les.

Problém však presiahne územie Bielych Karpát, pretože iné časti územia Slovenska sú človekom premenené na intenzívne využívanú poľnohospodársku krajinu, kde mnohé rastliny a živočíchy už nenachádzajú vhodné podmienky pre život. Ochrana prírody v podobe údržby lúk a pasienkov tak pomáha preklenúť obdobie, kedy bude opäť záujem o ich hospodárske využívanie.

#### Ako je možné tieto hrozby odvrátiť?

Cieľový stav je ten, že sa budeme cítiť ako súčasť krajiny a chápať dôsledky našich aktivít. To sa dá dosiahnuť najmä zážitkom a vzdelávaním. V tomto zohrávajú dôležitú úlohu napríklad pozitívne vzory, či už jednotlivci, alebo občianske združenia. Prinášajú nové pohľady v prístupnej forme. Sú pružnejšie ako verejné ustanovizne a organizácie. Tie však majú možnosť pôsobiť z opačnej strany, na úrovni koncepcií, stratégií, dlhodobých zámerov, zákonov. Medzi tým sú odborníci, ktorých názory by bolo vhodné brať viac na zreteľ. Témou však nie je len životné prostredie, ale tiež podpora lokálnej ekonomiky, či sociálneho prostredia.

#### Bol si lídrom projektu Bielokarpatský ovocný poklad a Pec nám spadla – čo sa deje po ukončení projektov?

V rámci projektu Bielokarpatský ovocný poklad sme počas dvoch sezón mapovali staré a krajové odrody jabloní a hrušiek a jedinca oskoruší od Starej Turej po Lednicu. Toto mapovanie v menšom rozsahu pokračuje. Okrem Bielych Karpát sme napríklad spolu s českými kolegami mapovali fenomenálny výskyt čerešní na Brdárke, alebo Čerešňák, časť mestského lesoparku v Trenčíne. Vysadili sme takmer dvojhektárový genofondový sad v Starej Turej. Nachádza sa v ňom 138 jedincov. O tie sa treba starať.

V sade preto organizujeme rôzne víkendové akcie. Napríklad túto jar bolo treba spraviť výchovné rezy na stromoch, skontrolovať po zime oplôtky proti zveri, dosadiť pár vyhyнутých kusov. Na leto plánujeme dokončenie prístrešku, ktorý je v sade postavený, kosenie, mulčovanie okolo stromov. Mapovanie aj výsadby inšpirovali aj iné subjekty pre podobné aktivity, pomáhali sme napríklad mapovať územie MAS Stará Čierna voda, alebo obce Podhorie, kde následne vznikli sady s využitím miestneho sortimentu starých odrôd.

Popri týchto výskumných a realizačných aktivitách stále prebieha propagácia problematiky. Zúčastňujeme sa na rôz-

nych prednáškach, kurzoch, výstavách, trhoch a podobne. Projekt Bielokarpatský ovocný poklad otvoril mnohé nové možnosti a myslím, že inšpiroval a stále inšpiruje nielen nás. Práve jedným z tých voľných pokračovaní bol aj menší projekt Pec nám spadla, v rámci ktorého sme rekonštruovali tradičnú sušiareň ovocia v obci Bošáca. Hlavným cieľom bola záchrana tohto vzácného kultúrneho dedičstva, no najmä jeho využívanie miestnymi obyvateľmi. Od jesene, kedy sme sušiareň prvýkrát po takmer štyridsiatich rokoch opäť spustili, bola takmer stále v prevádzke až do zimy, kedy sa sušenie končí. Tento rok budeme pokračovať, v septembri spoločne zahájime sezónu a potom už bude sušiareň opäť otvorená pre verejnosť.

#### Ktoré spolky zabezpečujú pokračovanie tunajších ovocinárskych projektov?

Časť celej ovocinárskej agendy od minulého roka začalo preberať občianske združenie GenoFond, ktoré vzniklo tiež v rámci projektu Bielokarpatský ovocný poklad. Jeho členmi sú nielen jednotlivci, pestovatelia, spracovatelia ovocia, ale aj profesionálne organizácie ako napríklad Génová banka v Piešťanoch, či Fakulta ekológie a environmentalistiky Technickej univerzity vo Zvolene. Od širokej a rôznorodej členskej základne si sľubujeme doplnenie činnosti aj o spoznávanie, záchranu a šírenie ostatných druhov kultúrnych rastlín, ako aj pliemien hospodárskych zvierat.

Pre mňa veľmi významnou udalosťou bol vznik Matice ovocnej. Je to síce spoločnosť s ručením obmedzeným, no jej prvotným cieľom, po tom, ako sa postaví na vlastné nohy, je vytvárať zdroje na financovanie neziskových aktivít, ktoré doteraz realizujeme najmä z dotácií a grantov. Vlajkovou loďou spoločnosti je výroba jablčných a hruškových muštov z chemicky neošetrených plodov a prioritne zo starých odrôd z regiónu Bielych Karpát.

Jedným zo sadov, odkiaľ pochádza ovocie, je aj bývalá genofondová výsadba

v Moravskom Lieskovom, o ktorú sa staráme. Nachádzajú sa tu modré kôstkoviny a vzácne odrody jabloní a marhúľ. Postupne k nim dosádzame aj staré odrody hrušiek. Vyrábame však aj sušené ovocie, venujeme sa ošetrovaniu stromov, návrhom výsadb a výsadbám, poradenstvu. Skrátka všetko, čo s touto problematikou súvisí.

#### Ako vidíš budúcnosť ovocinárstva v Bielych Karpatoch?

Všetko, čo sa okolo nás deje, rastie a zaniká, ovocinárstvo prežívalo v minulosti vzostupy aj pády. Dnes je určite na vzostupe. Podporuje ho nielen romantický záujem o staré, či tradičné, ale

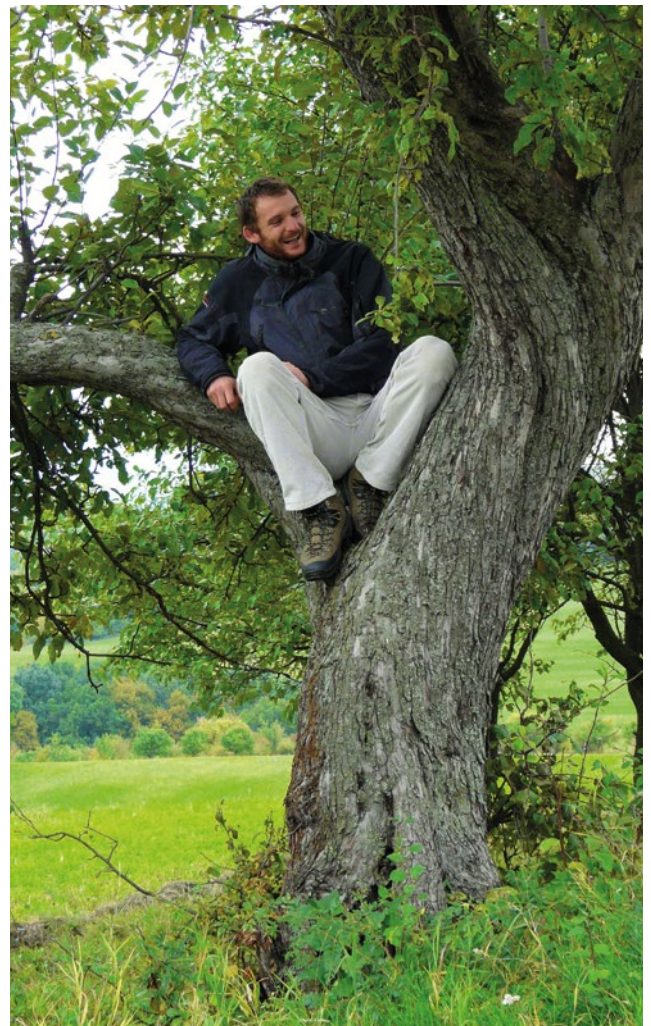


Foto Zuzana Iščová

aj snaha o zdravý životný štýl, environmentálne hľadisko nášho stravovania sa a vnímanie ekologických problémov, ktoré človek spôsobuje svojou činnosťou. Nazval by som to až obrodou. A tá sa zďaleka netýka len ovocinárstva. Mladí hospodári sa vracajú.

Katarína Rajcová



## Zážitková přírodní zahrada

### Kosenka

XXVI. tradiční kosení a škola ochrany přírody 2016 se koná v termínech 2.–8. července a 9.–16. července v Přírodní rezervaci Bílé potočky u Valašských Klobouk.

Sraz na základně pozemkového spolku KOSENKA, Brumovská 11, Valašské Klobouky 200 m od náměstí po cestě na Brumov-Bylnici. Tel. 736 777 144, e-mail kosenka@kosenka.cz.

### Dobrovolnická práce na pomoc přírode

KOZA připravuje tradiční tábor v přírodní pamiatke Bučkova jama pri Vrbovcích. Pod vedením Anina Belana sa budú kosiť a hrabať orchideové lúky v dňoch 23. – 30. júla.

Bližšie informácie nájdete na [www.koza.sk](http://www.koza.sk) alebo <https://sk-sk.facebook.com/preprirodu/>.



Foto Vlasta Ondrová

### Orchidey, motýle a muchy Bielych Karpát

Ochranársku exkurziu s prírodovedným výkladom organizujú občianske združenie Pre Přírodu a Karpatské ochranárske združenie altruistov (KOZA) v spolupráci so Správou CHKO Biele Karpaty v dňoch 3. – 5. júna 2016. Na trase Nebrová – Červený Kameň – Vršatec sprevádza entomológ Marek Semelbauer.

Presný program bude zverejnený pred akciou na <https://sk-sk.facebook.com/preprirodu/>.

### ZO ČSOP Pantoflíček

Ve středu 1. června proběhnou **Ekohrátky ke Dni dětí** pro místní děti z MŠ a nižší ročníky ZŠ Horní Němčí v parku ve Slavkově.

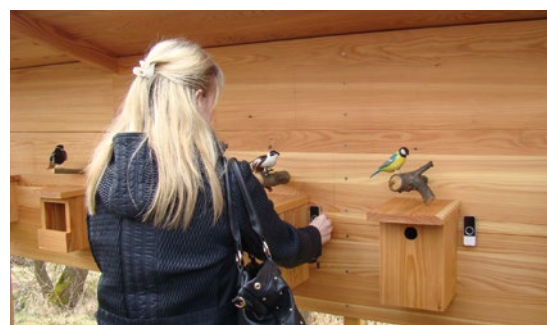
**V ukázkové přírodní zahradě Centra Veronica v Hostětíně vznikla Zahradá smyslů, která umožní vnímání přírody i jinak než zrakem.**

Návštěvník bude potřebovat i čich, sluch, hmat, chuť – a určité i ten smysl šestý, který jej přivede k prožitku a vnímání sepětí s přírodou. Zahrada je přístupná nejen široké veřejnosti, ale i osobám zdravotně či sociálně znevýhodněným, kterým může přinést těsný kontakt s přírodou hluboké prožitky a uvolnění.

### Prvky

Marie Křiváková, ředitelka Centra, o zahradě říká: „Budujeme zde řadu interaktivních prvků, zážitkových i poznávacích. Máme nový zvukový mlýnek, hmatový chodníček bosou nohou, hmatovou poznávačku přírodnin. Tyto prvky doplňuje již dříve instalovaný dřevěný xylofon, krtčí nora, vrbové iglú a bludiště, přírodní pexeso. V našem mini-geoparku budou moct návštěvníci poznávat hmatem i zrakem horniny Bílých Karpat. U každé ukázkové ptačí budky, které v zahradě máme, jsou dřevěné modely ptáků a speciální nahrávka jejich hlasu v mp3. Kromě toho v zahradě vznikají i vodní prvky – konstrukce z rostlého dřeva s korytky, mlýnkem a džberky na vodní hrátky.“

Pro pobyt v Zahradě smyslů můžete využít i lektora. Ten bude o zahradě nejen vyprávět, ale provede návštěvníka celou přírodní zahradou a přiblíží mu život v ní.



*Budovnick je jeden z mnoha interaktivních prvků v zážitkové přírodní zahradě. (Foto archiv Centra Veronica Hostětín)*

Takto se naučíte poznávat stromy hmatem podle kůry, ptáky podle zpěvu, byliny podle vůně, a pocítíte kontakt s vodou v potoce. V sezóně bude pobyt v zahradě příjemně i sběrem a ochutnávkou plodů, bylin či jedlých plevelů.

Mnohé informace jsou napsány Braillovým písmem, takže si je budou moci přečíst i nevidomí. Zahrada i sad jsou bez terénních překážek pro zdravotně handicapované.



*Zážitková zahrada s interaktivními prvky je otevřená i handicapovaným. (Foto archiv Centra Veronica Hostětín)*

### Ukázková zahrada

Přírodní zahrada Centra Veronica byla certifikována již v roce 2012. Vede jí naučná stezka, je zde vybudováno jezírko, bylinková spirála, ptačí budky a úkryty pro živočichy a řada dalších prvků. Celá zahrada je ukázkou šetrného, přírodě blízkého hospodaření, využití různých druhů bylinek a plevelů v kuchyni, pěstování zeleniny v takzvaných smíšených kulturách, které se vzájemně pozitivně ovlivňují.

Zahrada smyslů vznikla v rámci projektu *Interpretace přírodního dědictví v Bílých Karpatech přizpůsobená potřebám seniorů, handicapovaných a rodin s chronicky nemocnými*, podpořeného z Programu švýcarsko-české spolupráce.

### Hana Machů

Mgr. Hana Machů (\*1973) je vedoucí propagace a projektová manažerka Centra Veronica, Hostětín.



# Jak se nám ztratil

## Zlatý rekord



Torzo současného zahradnictví v květnu 2013, před výstavbou Penny Marketu (Foto Vojtěch Káňa)

Za 2. světové války byly v Brumově postaveny „německé baráky“ pro finance, kteří hlídali nově vzniklou hranici. Nastěhovali se tady s celými rodinami a s sebou přivezli, mimo jiné, i semínka odrůdy hlávkového salátu „Zlatý rekord“, který pěstovali v pařeništích.

Brumovský panský zahradník Walter Šťastný, který v té době sloužil u hraběny, tato semínka získal a rozvinul pěstování

salátu v zahradnictví, které bylo v místech dnešního průmyslového areálu MEZ.

### Pěstírna

Po válce odešli Němci, hraběnka, všechno bylo zestátněno, ale pan Šťastný pokračoval v pěstování salátu. V polovině padesátých let bylo v Brumově, v místech dnešního Penny Marketu, postaveno nové, moderní, vytápěné zahradnictví. Pan Šťastný se přesouvá do nového prostoru a společně s ním i Zlatý rekord.

V tomto období, po získání výučního listu zahradníka, Vojtěch Káňa (můj tatínek) nastupuje k panu Šťastnému nejprve do staré zahrady a po návratu ze základní vojenské služby v roce 1958 už do zahradnictví nového. Pěstují květiny, zeleninu, hlávkový salát. Zahradnictví prožívá velký boom. V šedesátých letech se podaří prostřednictvím Zeleniny ve Valašských Kloboukách zajistit vývoz hlávkového salátu Zlatý rekord až do Vídně.

Salát vysévali na konci roku „mezi svátkama“ a pěstovali jej na koňském hnoji. Při sklizni (jedná se o skleníkovou, ranou odrůdu) vyřezávali salát večer před expedicí tak, aby brzy ráno mohl plně naložený kamion ujíždět k Vídně, kde se křehké hlávky salátu ocitly na pultech již během dopoledne.

### Do Návojně

Postupně však sláva zahradnictví upadá. Pan Šťastný odchází do důchodu a můj tatínek v roce 1969 na jiné pracovní

místo. S sebou si odnáší tradici pěstování hlávkového salátu. V domácích podmínkách v Návojně pokračuje v zahradničení ve svém volném čase. Každý rok vysévá semínka, která se promění v křehounké hlávky výborného salátu. Několik hlávek nechá na semeno, a tak zajistí pokračování na příští rok. Nepřestal ani s odchodem do důchodu a pokračuje až do dnešního dne.

A tak tu máme po 70 letech salát, který je už možná v Evropě zapomenutý. Salát, který je křehký, výtečný a po celá dlouhá desetiletí s ničím nezkřížený, zachovaný ve své původní ryzosti tak, jak jej přivezli obyvatelé Německé říše. Snažím se jej nabídnout pro další využití, pro vědecké účely, ale zdá se, že marně.

Pražská firma Sempra se již šlechtění hlávkových salátů nevěnuje. Paní u telefonu je patrně znechucená již z toho, že ji někdo volá a ona musí zvednout telefon. Ve firmě Semo Smržice jsou výrazně vlídnější, ale moc nadějí na využití mi nedávají. A tak toto „rodinné stříbro“ asi zůstane zapomenuto, skončí jedna epizoda rzy rostliny.

**Vojtěch Káňa**  
Brumov-Bylnice

*Ing. Vojtěch Káňa (\*1964) prožil mládí na Závřší v Návojně. Živí se celý život strojařinou. Zajímá se o historii, zvláště rodného kraje. Kronikař, píše a toulá se po rodném kraji a okolí.*

Semínka salátu byla do Semo Smržice, na základě předchozí telefonické domluvy, odeslána dne 28. 2. 2014 za účelem posouzení možného dalšího využití.

Dne 23. 3. 2015 (za rok!) přišla odpověď tohoto znění:

*Pane Kaňo,*

*nemám bohužel dobrou zprávu. Osivo se někde ztratilo a pokus se neuskutečnil. Pátrali jsme a nenašli. Omlouvám se.*



Zlatý rekord (Foto Vojtěch Káňa)

### Centrum Veronica Hostětín

- 3.–5. června: **Potravinová soběstačnost** – víkendový seminář a workshop, lektorka: Ale-na Suchánková ze sdružení PermaNet.
- 11.–12. června: **Víkend otevřených zahrad**, v neděli **Zahradní slavnost** – exkurze Zahradou smyslů, naučná stezka, zahradní poradenství.
- 24.–28. srpna: **Dovolená v kraji Žitkovských bohyní** – vycházky, exkurze, poznávání, tvoření...
- 29. srpna – 4. září: **Letní škola soběstačnosti** – škola pro zájemce o dosažení alespoň částečné soběstačnosti v zásobování potravinami, vodou a energií.
- 25. září: **Jablečná slavnost** – tradiční oslava jablek, řemesel a kultury. Staňte se dobrovolníky, kdy zažijete slavnost jinak a nahlédnete do zákulisí příprav. <http://hostetin.veronica.cz/stante-se-dobrovolniky-na-jablecne-slavnosti-2016>
- 6.–10. října: **Dovolená v kraji Žitkovských bohyní** (viz 24.–28. srpna).

Centrum dále nabízí výlety do krajiny s průvodcem – na Žitkovou či na hady Bílých Karpat. Bližší informace: [www.hostetin.veronica.cz](http://www.hostetin.veronica.cz).



# Záhrada ako prírodná rezervácia

**Viete, čo je to prírodná záhrada? Máte takú pri svojom dome, pri vašej škole, vo vašej obci? Chcete sa o tom dozvedieť viac?**

Záhrady okolo nás sa menia – z úžitkových na okrasné, alebo len na prázdne (aj keď ukážkovo strihané) trávnaté plochy. Nebodaj aby sa v záhradách objavila nejaká burina či dokonca nejaký otravný hmyz! Na to poslúžia intenzívne chemické prostriedky...

## Certifikácia prírodných záhrad

Nie je to dobrý trend a preto vzniklo hnutie prírodných záhrad. Veď aj záhrada môže byť malou prírodnou oázou, vyváženým ekosystémom bez potreby akéhokoľvek chemického ošetrovania. Môže byť malou prírodnou rezerváciou s ponukou životného priestoru živočíchom, ktorým ubúdajú prirodzené úkryty v krajine. Môže byť esteticky krásna, pestrá, s množstvom rôznych stanovišť. Môže sa stať objektom pozorovania, zdrojom poznania a učenia sa prírodným procesom a javom.

Centrum environmentálnych aktivít Trenčín rozbehlo na Slovensku projekt poradenstva a certifikácie prírodných záhrad, v licencií rakúskej organizácie Natur im Garten a v spolupráci s partnermi v Českej republike – Veronica Brno, Lipka Brno, Chaloupky Kněžice, Přírodní zahrada Jindřichův Hradec a Středisko environmentální a etické výchovy Rýchory Horní Maršov.

Zmyslom projektu je najmä propagovať myšlienku záhrad bez chémie s cieľom zvyšovania biodiverzity, šíriť návody a postupy, ako docieliť v záhrade úrodu bez



*Tekvicová chýža v prírodnej záhrade centra Surya v Moravskom Lieskovom (Foto Richard Medal)*



*Exkurzie po bielokarpatských prírodných záhradách – zo záhrady Holušovcov v Pruskom (Foto Richard Medal)*

chémie, ako posilňovať prirodzenú odolnosť rastlín, ako ich biologicky chrániť či aké odolné odrody ovocia sú pre prírodné záhrady vhodné, aké štruktúry by v prírodnej záhrade nemali chýbať.

## Čo je prírodná záhrada?

Tromi základnými kritériami prírodnej záhrady sú:

1. Nepoužívanie pesticidov, ktoré ničia aj užitočné organizmy, zanechávajú zvyšky v ekosystéme - prírodné záhradníci sa orientujú na pestovanie takých odolných odrôd rastlín, ku ktorých ochrane postačia iba biologické spôsoby ochrany rastlín.
2. Nepoužívanie ľahko rozpustných minerálnych hnojív - sú nebezpečné tým, že sa dostávajú do podzemných vôd a sú energeticky náročné na výrobu. Prírodný záhradník namiesto týchto agrochemikálií používa kompost, maštalný hnoj, zelené hnojenie a pod.
3. Nepoužívanie rašeliny - je zbytočná a ťaží sa vo vzdialených a vzácnych biotopoch, často v chránených územiach. Každý záhradník sa v konečnom dôsledku zaobíde bez rastlín, ktoré pre svoju existenciu bezpodmienečne rašelinu vyžadujú - alebo nájde za rašelinu náhradu, napríklad smrekovú kôru či iný kyslý substrát.



divoké porasty a zákutia, trvalky, bylinkové záhony, zeleninové záhony, zmiešané kultúry, úkryty pre zvieratá, nádrž na zber dažďovej vody, kvetinová lúka, priestor pre deti, vodný (prip. mokradňový) prvok...

Prírodné záhradníci by sa mali vyhýbať umelým materiálom (napríklad v poslednom čase tak obľúbenej, ale nevkusnej móde využívania starých pneumatík v záhrade) a sústrediť sa na prírodné materiály. Rovnako je v prírodnej záhrade trendom uprednostňovanie pôvodných druhov a starých odrôd rastlín, najmä v prípade ovocných drevín. A aj keď to nie je podmienkou, prírodná záhrada by mala byť aj úžitková - so zeleninovou, bylinkovou a ovocnou produkciou, prispievajúcou aspoň v minimálnej miere k sebestačnosti záhradníka/záhradníčky a jeho/jej rodiny.

Na Slovensku je v čase vzniku tohoto článku 8 certifikovaných prírodných záhrad, z toho 4 sú ukázkové - tie je možné navštíviť po dohovore vopred s majiteľom či prevádzkovateľom záhrady. Ďalšie záhrady sa budú certifikovať tento rok.

Viac informácií (vrátane podmienok, výhod, postupu certifikácie vašej záhrady a online prihlášky): [www.prirodnazahrada.eu](http://www.prirodnazahrada.eu).

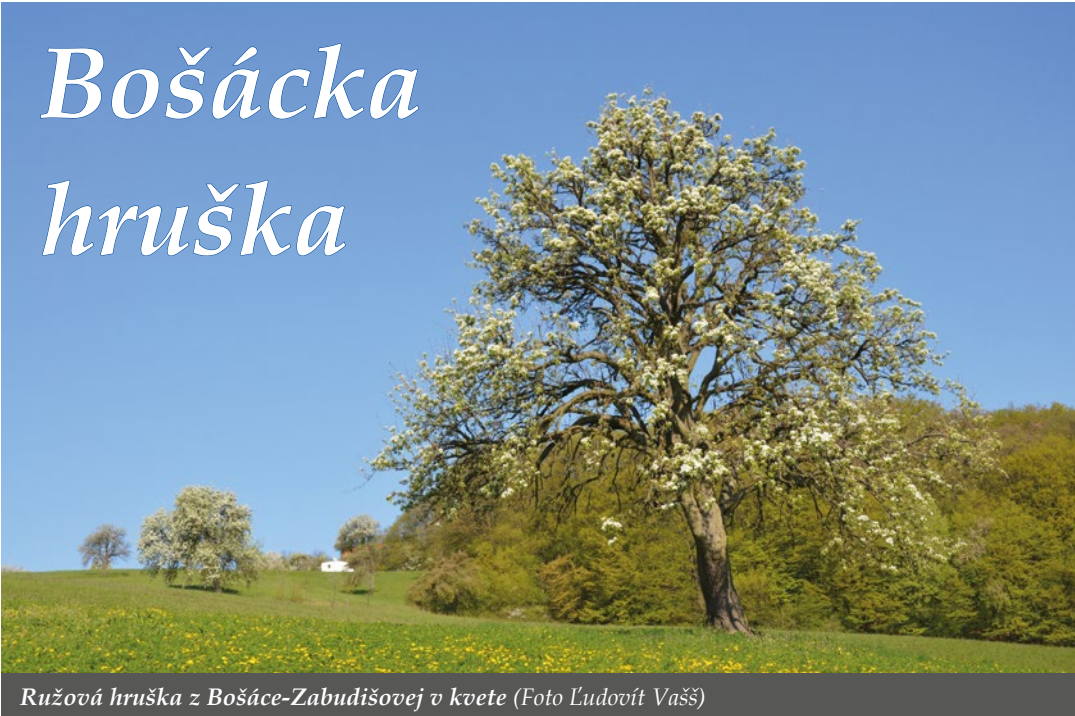
**Richard Medal  
Trenčín**

*Mgr. Richard Medal (1964) od roku 1994 vedie trenčianske Centrum environmentálnych aktivít (CEA), ktoré sa zaoberá environmentálnou výchovou a osvetou, ekologickým poľnohospodárstvom a biopotravinami.*

Okrem týchto základných kritérií by v prírodných záhradách nemali chýbať aspoň niektoré z týchto prvkov: živé ploty,



# Bošácka hruška



Ružová hruška z Bošáče-Zabudišovej v kvete (Foto Ludovít Vašš)

Tradičné ovocinárstvo v Bošáckej doline je kultúrnym a prírodným bohatstvom, ktoré formovalo krajinu po stáročia, vďaka pracovitej ruke ľudu tohto malebného kraja. Výsledkom je kultúrna krajina bohatá na staré ovocné sady, záhumienky, ovocné remízky a mohutné samostatne stojace ovocné stromy na poliach a lúkach. Mnohé ukrývajú ovocné poklady, presnejšie staré, zabudnuté odrody, vzácné nepopísané exempláre, častokrát miestneho pôvodu.

Väčšina ovocných vysokokmenných stromov v posledných desaťročiach padla za obeť sceľovaniu pôdy alebo necitlivému rezaniu. Vo voľnej krajine zostal len zlomok z pôvodných ovocných výsadiel tvoriacich kostru aj dušu bielokarpatských

kopaníc. Za najvzácnejšie môžeme pokladať ovocné solitéry, samostatne stojace ovocné mohykány, ktoré vynikajú v plnej krásne svojho neobmedzeného rastu.

## Strom roku

Jedným z významných solitérov je krásna prastará hruška „Ružovka“ z Bošáče-Zabudišovej. Ovocný strom, ktorý zaujal toľko ľudí svojím krásnym rastom, pôvabnou mohutnou a zdravou korunou, že získal prvé miesto v celoslovenskej ankete Strom roka 2015.

Vďaka víťazstvu postúpila hruška do ankety Európsky strom roka 2016. V konkurencii 15 súťažných stromov získala podporu hlasujúcej verejnosti a obsadila krásne tretie miesto. Víťazom sa stal dub z Maďarska a druhá priečka patrí lipe z Českej republiky. Vyhlásenia výsledkov, ktoré sa uskutočnilo 20. apríla 2016 v Bruseli, sa zúčastnili aj predstavitelia obce Bošáča.

## Ružovka

Odroda Ružovka je ovocný poklad, ktorého história siaha neznámo kam, ale minimálne dve storočia ju kopaničiari prešepujú po Bošáckej doline. Jej majestátny stromy sú zdravé a vitálne aj vo vysokom veku. A plody svojou veľkosťou a nezameni-

teľnou výraznou sladkou chuťou si zaslúžia pozornosť a miesto medzi skorými jesennými hruškami.

Stromy aj vo vysokom veku majú fascinujúcu vitalitu, ktorá ale často v nich drieme a zostane skrytá.

Citlivým a odborným ošetrovaním rezom, počas hlbokého vegetačného pokoja, môžeme výrazne podporiť regeneráciu prestarnutej koruny. Vitalita aj prastarých dvestoročných hrušiek sa ukáže v plnej sile už v prvom roku po ošetrovaní. Krásnu reakciu na rez môžeme pozorovať aj na „slávnej“ hruške Ružovke, ktorá bola ošetrovaná v januári 2015.

V minulosti aj v súčasnosti sa plody ružovej hrušky využívajú predovšetkým na výrobu destilátu – hruškovice, ďalej na sušenie a v prípade odhadnutia správneho času zberu aj na zaváranie.

Výskyt odrody v iných lokalitách na Slovensku ani v Českej republike nebol zistený, o jej existencii sa nepíše ani v starých pomológiiach. V Bošáckej doline môžeme nájsť desiatky Ružoviek, ale najčastejšie už v poslednej etape života.

Zachovanie tejto unikátnej odrody závisí len na nás. Čo môžeme urobiť? Pod starými stromami odstráňme kroviny, udržujme pokosenú trávu a príhodíme niekoľko fúrikov hnoja. Žiadne veľké konáre zo stromov neodpiľujme, strom tým poškodíme, väčšina starých stromov rez ani nevyžaduje. Zato rez v mladosti je nevyhnutný pre založenie ideálnej koruny. V januári odoberme vrúbky a na jar zaštepme na podpníky hrušky planej. V tomto spočíva praktická záchrana nielen tejto vzácnnej odrody ale mnohých ďalších kvalitných odrôd hrušiek, jabloní a sliviek rastúcich v Bošáckej doline a v Bielych Karpatoch.

**Ludovít Vašš  
Nová Bošáča**

*Ing. Ludovít Vašš (\*1990) vyštudoval krajinnú ekológiu vo Zvolene, venuje sa praktickému ovocinárstvu. Stará sa o sad OZ Pangaea v Novej Bošáci-Španí, organizuje ovocinárske kurzy, ošetrouje staré stromy a sadí nové, spolupracuje na ovocinárskych projektoch obce Bošáča.*



Starosta Bošáče Daniel Juráček a zástupca starostu Daniel Bradáč prevzali v Bruseli ocenenie za tretie miesto v súťaži Európsky strom roka 2016. (Foto Environmental Partnership Association)





Foto Lenka Plevová

**V malebném údolí Vlárského průsmyku, tam kde protéká potok Vlárka, se rozkládá již víc než 225 let osada s tajemným názvem Sidonie. Místní takřka 4,5 km dlouhá silnice je povětšinou hranicí mezi Českou a Slovenskou republikou, tedy mezi obcemi Brumov-Bylnice a Horné Srnie. Sidonie náleží správně k městu Brumov-Bylnice, jehož je místní částí. V současné době žije v osadě přibližně 260 obyvatel.**

### Historie

První trvalé osídlení je datováno do 18. století, kdy zde založil Jan Křtitel Illesházy sklárnu.

Známky o lidské činnosti v oblasti dokládají však již nálezy radiolaritů z období pravěku. V katastru bylo také nalezeno pohřebiště z kultury popelnicových polí (15.–6. stol. př. n. l.). Ve středověku se osada nacházela na neklidné moravsko-uherské hranici, kdy průsmykem procházela cizí vojska, proto zde nevzniklo trvalé osídlení. Doklady existují pouze o osadě Vlár, která existovala jen krátkou dobu.

Jan Křtitel Illesházy využil okolních hustých lesů a v roce 1788 založil v oblasti sklárnu, kterou pojmenoval, po své manželce hraběnce Sidonii Bathýány, Svatá Sidonie. Existence osady byla s provozem huti spjata více než století, protože tu byla zaměstnána většina obyvatel osady. V roce 1859 pronajal vlastník brumovského velkostatku Sidonii vídeňskému podnikateli Josefu Schreiberovi, s jehož rodinou zůstala sklárna spjata po zbytek své existence. Pod správou Schreiberů sklárna prosperovala. Kvalitní výrobky ze Sidonie se vyvážely hlavně do zahraničí, například do balkánských zemí a Orientu. Kvůli zaměření na zahraniční trhy silně dolehla na sklárnu 1. světová válka, a došlo zde k zastavení výroby. Po válce byla vý-

roba sice ještě obnovena, ale slabý odbyť zboží vyústil v roce 1932 k definitivnímu uzavření skláren.

### Památky

Na několika místech v osadě lze nalézt původní společné obydlí sklářů, tzv. sklářské kolonie. Ve středu obce se nachází Rajčurna, kousek nad ní na kopci Hrozenkov a na kopanicích Chaloupky, kde jsou domy nejstarší. Dlouhé domy byly rozděleny do jednotlivých bytů, kde ve skromných prostorách, které se skládaly pouze z kuchyně a jizby, žily po generace početné rodiny sklářů.

Domy pro skláře byly stavěny po založení huti ze dřeva. Nejspíše až ve druhé polovině 19. století začaly být domy stavěny z kamene a nepálených cihel v podobě, jaká se dochovala do současnosti. Kolonie je jednou z mála dochovaných staveb, související se sklářskou minulostí osady a je památkově chráněná. V osadě se dochovalo také 7 chlebových pecí z původních 19. Peci sloužily ke společnému pečení chleba i svátečního pečiva. Nejstarší z nich vznikly nejspíše na konci 19. století.

V 60. a 70. letech se začal díky zdravému prostředí rozrůstat turistický ruch. Vedle víkendových chat a domků zde vyrostla rekreační střediska pro děti a mládež. Velmi populární je turistická trasa Sidonie Kopanice – Vršatec, kterou absolvuje ročně spousta turistů.

V osadě Sidonie probíhá řada společenských akcí (Mikuláš, fašanky, kácení máje, dětský karneval, setkání důchodců apod.). Pořádá je spolek

Český červený kříž, který zde funguje od roku 1954. V roce 2015 byl založen za účelem kulturního a hospodářského rozvoje obce Spolek Svatá Sidonie.

### Příroda a krajina

Krajinný ráz Sidonie má vrchovinný až hornatý charakter. Táhlé území Sidonie je lemováno listnatými lesy. Oblast se nachází v nadmořské výšce 280–707 m n. m.

Sidonie je po stránce botanické i zoologické nesmírně zajímavá a ne nadarmo je součástí Evropsky významné lokality (EVL) Vlárský průsmyk v rámci soustavy Natura 2000. Oblast bukového lesa severně od obce byla navíc vyhlášena za přírodní rezervaci. Zachovalé bučiny hostí celou řadu vzácných druhů rostlin a živočichů. Jsou významným nalezištěm vstavačovitých rostlin rodu kruštík, okrotice nebo vemeník a domovem ohrožených druhů brouků (tesařík alpský, roháč obecný), měkkýšů (modranka karpatská) či ptáků (strakapoud bělohrbetý, čáp černý).

Místní část řeky Vlára spadá díky výskytu vzácné ryby sekavčika horského do EVL Vlára. U břehů řeky hnízdí ledňáček říční.

Dalšími zajímavými druhy živočichů vyskytujícími se v osadě jsou například motýli modrásek černoskvřnný či jasoň dymnivkový, dále pak plaz užovka stromová nebo rostliny vstavač kukačka či vratička měsíční.

### Lenka Plevová, Pavel Mašláš Sidonie

*Mgr. Lenka Plevová (\*1989) vystudovala učitelství pro střední školy v aprobaci tělesná výchova – biologie na Univerzitě Palackého v Olomouci. Od roku 2014 pracuje ve svém oboru na ZŠ ve Zlíně. Je členka spolku Svatá Sidonie.*

*Mgr. Pavel Mašláš (\*1985) pracuje od roku 2010 jako historik v Muzeu regionu Valašsko na Vsetíně. Je předseda spolku Svatá Sidonie.*



Fašankový průvod (Foto Pavel Mašláš)



# Oživení lidového oděvu ve Štítné nad Vláří a Popově

Lidový kroj je jeden z nejkrásnějších projevů lidové kultury a nezaslouží být zapomenut. Proto se také sdružení Animato sídlící ve Štítné nad Vláří rozhodlo rozpohybovat projekt, jehož cílem je uvést zpět do obce lidový kroj a skrze něj oživit tradici a historii této oblasti.



Foto Magdaléna Mikuličáková

Myšlenka o rekonstrukci kroje se objevila poprvé v roce 2013. V té době šlo spíše o spontánní nápad než o promyšlený projekt. Ovšem získáním grantu na podporu folklorní činnosti z nadace Synot bylo jasné, že je třeba pokračovat a dát tomuto nápadu jiný rozměr.

## Podpora

Na podzim roku 2013 byl uspořádán benefiční koncert, jehož úkolem bylo nejen získat finance, ale především dostat toto snažení do povědomí obyvatel, a tím projekt plně odstartovat. V té době byl osloven i velký počet sponzorů. Nejobzledněji zareagovala samotná obec Štítná nad Vláří – Popov, která pokryla největší část nákladů na realizaci kroje. Ke spolupráci byla vyzvána i širší veřejnost.

Dále bylo nutné zapátrat v rodinných archivech a sesbírat materiály dokumentující původní lidový oděv. Klíčovým přitom byla spolupráce s PhDr. Blankou Petrákovou z Muzea luhačovického Zálesí v Luhačovicích, která se zhostila náročného

úkolu vytvořením studie štítnského a popovského kroje. Díky její práci štítnský lidový kroj mohl znovu ožít a na podzim roku 2015 byla uvedena výstava s názvem *Rekonstrukce lidového oděvu ve Štítné nad Vláří a Popově*, která představila jeden pár kroje pro vdanou ženu a ženatého muže. Výstava je stále ke zhlédnutí v prostorách Základní školy Gabry a Málinky ve Štítné.

## Tradiční štítnský oděv

Kroje jižního Valašska měly horský charakter. Jejich střih, materiál i výzdoba byly značně konzervativní. Podobu kroje formovaly přírodní podmínky, způsob hospodaření, vliv karpatského způsobu chovu ovcí a sociální situace obyvatelstva. Tradiční lidový oděv ve Štítné, Popově a v Jestřabí byl z velké části zhotoven z přírodních materiálů místního původu: z konopného a lněného plátna (spodní a pracovní součástky), z modrotisku, ze sukna (svrchní součástky a obuv), z ovčí kožešiny („kožuchy“) a z hovězí a vepřové kůže (obuv a opasky).

Tradiční podobu si uchoval až do 20. století (zejména mužský kroj), a to ve všech obcích štítnské farnosti.

Ženský kroj ve štítnské farnosti byl charakteristický jednoduchostí a zvoncovitou siluetou řasnaté sukně, dlouhé až do poloviny lýtek. Plátěný materiál základních krojových součástek doplňovaly soukenné svršky. Na hlavě nosily ženy šátky uvázané pod bradou. U ženských krojů převládala modrá a tmná barevnost daná barvou indiga, která se kombinovala s bílým plátnem a modro-žlutou anebo smetanovou výšivkou.

## Proměna lidového oděvu

Ještě ve 20. století oblékali někteří muži ve štítnské farnosti jako základní součástky dlouhou plátěnou košili rovného střihu s otevřenými rukávy a nohavice ušité z bílého klobouckého sukna, doplněné fialovou vestou, kloboukem a houněnou obuví. Muži, kteří našli zaměstnání ve městě, postupně zaměnili tradiční oděv za šaty městského střihu, ušité z továrních látek.

Ženský oděv se na počátku 20. století přiblížil městskému osázení, sukně se podle dobové módy prodloužily, změnil se střih kabátků. Zůstala obliba tmavých barev a šátků uvázaných pod bradou.

Od 30. let, kdy již většina obyvatel nenosila tradiční kroje ve všední den, ale pouze k různým slavnostem, vznikla na jižním Valašsku potřeba větší reprezentativnosti ženského kroje. Díky vlasteneckému hnutí po vzniku republiky se rozšiřuje fenomén tzv. druhé existence folkloru – folklorismus a svéráz. Používají se nové materiály, mění se barevnost i střih, zkracuje se délka a zmenšuje se šíře sukní a používá se efektnější a výraznější výzdoba. Zatímco ženský kroj se ve druhé polovině 20. století výrazně změnil či úplně zanikl, mužský kroj zůstal po dlouhou dobu zakonzervován ve starší podobě.

Současná rekonstrukce se vrací do konce 19. století s důrazem na tradiční místní materiály, střih, barevnost i výzdobné prvky a techniky. V druhé fázi se mohou díky finanční podpoře obce vytvořit zimní oděvní součástky a další varianty kroje tak, aby obyvatelé obcí štítnské farnosti mohli být na svůj krásný a jedinečný kroj hrdí.

## Blanka Petráková, Luhačovice Markéta Mikuličáková, Štítná nad Vláří

*PhDr. Blanka Petráková (\*1964) je kurátorkou sbírky textilu, lázeňství, zvyklostí a keramiky Muzea jihovýchodní Moravy ve Zlíně a vedoucí Muzea luhačovického Zálesí. V posledním desetiletí se věnuje krojovým rekonstrukcím pro folklorní soubory a venkovské skupiny.*

*Markéta Mikuličáková (\*1992) je studentkou oboru Chemie konzervování – restaurování a oboru Teorie a provozovací praxe staré hudby na Masarykově universitě v Brně. Je zakladatelkou sdružení Animato, z.s.*



Foto Magdaléna Mikuličáková



# Prvorepublikové fotografie odhalují změny krajiny

Již před mnoha desítkami let přitahovaly Bílé Karpaty pozornost přírodovědců. Jedním z nich byl profesor Ústavu všeobecné a systematické botaniky Přírodovědecké fakulty Masarykovy univerzity v Brně Josef Podpěra (1878–1953), který sem v období první republiky přivedl množství exkurzí a zaměřil sem i svůj výzkum.

Při svých návštěvách pořídil fotografie krajiny, posléze zařazené do historického archivu diapositivů. Ten se dnes nachází na Ústavu botaniky a zoologie PŘF MU. Nebyl od druhé světové války nijak zpracován. V rámci středošolské odborné činnosti jsem v roce 2014 z tohoto archivu vybral historické snímky krajin jižní Moravy a vydal se do terénu, abych vyfotografoval stejná místa po více než osmdesáti letech. Na základě srovnání snímků jsem analyzoval viditelné změny krajiny, nastínil historii jejího vývoje a naznačil procesy, které krajinu mohou nadále ovlivňovat.

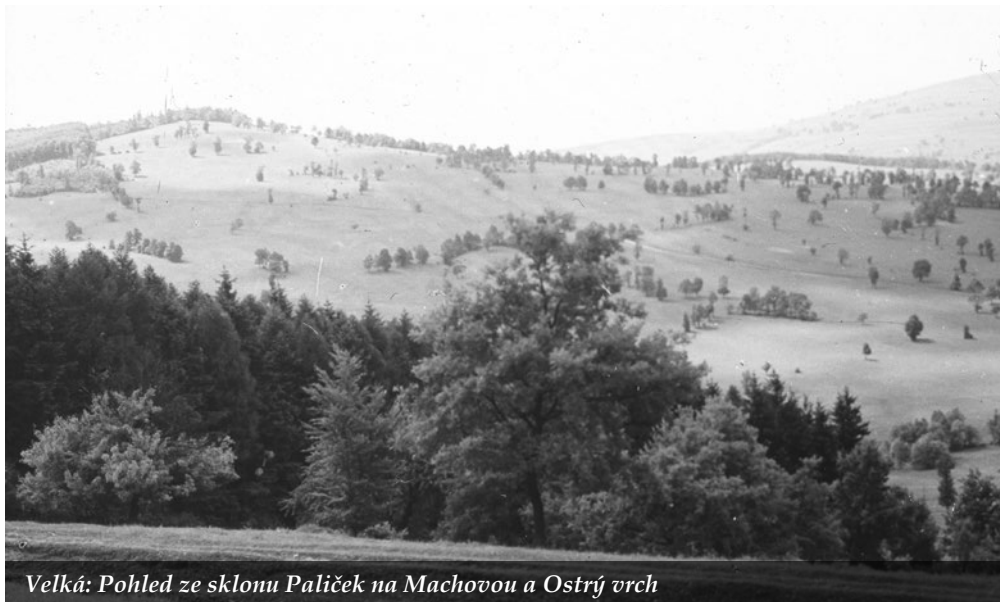
## Bělokarpatská krajina

V období první republiky bylo v Bílých Karpatech důležitou součástí zemědělství kosení luk a jejich spásání dobytčím. Po druhé světové válce přišly zásadní změny. Zemědělství od padesátých let procházelo kolektivizací a intenzifikací. Tyto události měly široký dopad. Menší soukromá pole se začala sjednocovat do velkých lánů a některé hůře přístupné pozemky byly opouštěny. To se negativně projevilo zarůstáním, úbytkem biodiverzity nebo erozí půdy. Po vyhlášení CHKO Bílé Karpaty v roce 1980 se stav mnoha lokalit výrazně zlepšil, takže i dnes zdejší krajina stále obsahuje unikátní biotopy.

Porovnejme si vybrané dvojice historických a nových snímků, které dokládají některé krajinné změny od doby první republiky do současnosti.

## Machová

Východní část přírodní rezervace Machová leží jižně od Javorníku a je zde vidět z protější straně kopce Paličky. Vlastníci pozemků tyto louky před druhou světovou válkou pečlivě kosili a zabránili tak rozšiřování dřevin. Od druhé poloviny minulého století bylo území udržováno těžkou mechanizací, okraje často nebyly dokošované. Díky tomu došlo k rozšíření dřevin, které nyní tvoří husté hráze lemující květnaté louky. Podobné zarůstání dřevinami je také známé z dalších velkých lučních rezervací, například Jazevčí.



Velká: Pohled ze sklonu Paliček na Machovou a Ostrý vrch



PR Machová, 2014 (Foto Jan Chytrý)

## Blatnička a okolí

Druhým vybraným snímkem je pohled z Miliových luk na Blatničku a nad ní se vypínající kopec Háje, pod jehož vrcholem se dnes nachází národní přírodní památka Búrová. V době pořízení starých snímků existovala na svazích Háje podlouhlá soukromá pole, která byla v době kolektivizace sjednocena do velkých lánů oddělených řadami stromů a keřů, jež nahradily původní menší hájky. Tuto proměnu podporovalo zemědělské družstvo v Blatničce, jehož objekty jsou patrné na novém snímku vlevo. Pole v dolní části nového snímku mohlo být původně součástí Miliových luk, jejichž pozůstatkem je dnes jen malá přírodní památka.

Ve vyšších polohách a na zamokřených místech pak převažovaly spíše kosené louky nebo pastviny, které jsou dnes zachovány zejména v Búrové.



**Přední a Zadní louky**

Tyto dva historické snímky na sebe nepřímo panoramaticky navazují. Zobrazují rozlehlé Přední a Zadní louky se soliterními stromy mezi Suchovem a Horním Němčím. Vpředu je lokalita Ploština, vzadu jsou vidět obnažené svahy vrchu Lesná (1) a vpravo se nachází vrchol Velká Javořina (2). Ve spodní části snímků je výhled obce Suchov.

Na první pohled je zřetelné rozšíření dřevin v krajině, a to jak soliterní zeleně, tak i lesů. Na původně odlesněných svazích Lesné je dnes znát zarůstání dřevinami a znehodnocení luk, které se ponechávaly ladem, když se sem po druhé světové válce nedostala těžká zemědělská technika. Svahy blízko Suchova se zatravnily a na rozlehlých stráních vrchu Lipinka se zvětšila plocha lesních porostů. Obec Suchov má protáhlý tvar a vzhledem k prudším svahům na obou stranách silnice se rozrůstá pouze podél ní. Na historických snímcích ještě není vidět její jižní cíp, zatímco na novém snímku vystupuje několik nově postavených okrajových budov.

**Jan Chytrý**  
Brno

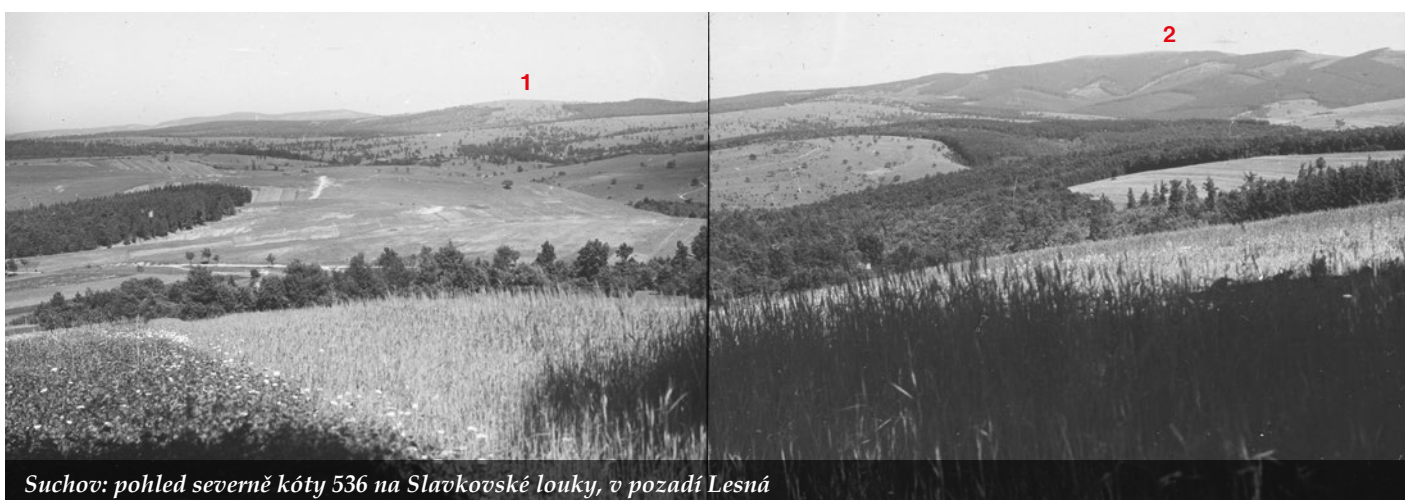
*Jan Chytrý (\*1998) je žákem Gymnázia Brno-Řečkovice. V roce 2015 úspěšně obhájil svou práci středoškolské odborné činnosti s názvem Hodnocení změn jihomoravské krajiny pomocí opakovaných historických fotografií.*



*Blatnička: pohled z Milijových na Blatničku a Draha*



*Pohled z Milijových na Blatničku a okolí, 2014 (Foto Jan Chytrý)*



*Suchov: pohled severně kóty 536 na Slavkovské louky, v pozadí Lesná*



*Suchov, pohled na Přední louky a Lesnou, 2014 (Foto Jan Chytrý)*



# Múzeum Červený Kameň

Červený Kameň (Wereskew 1354, Cherweny Kamen 1484) leží na severe Bielych Karpát v doline zvanej Červenokamenská. Nachádzajú sa tu štíhle skalnaté bralá zo skupiny Vršatských bradiel. Našlo sa tu sídlisko lužickej kultúry z mladšej doby bronzovej (1250/1200 – 1000 pred Kr.). Obec založili na klčovisku (14. stor.) a patrila k panstvu Vršatec. V obci sa nachádza kaplnka sv. Augustína, ktorá bola vyhlásená za národnú kultúrnu pamiatku.

A mohli by sme pokračovať ďalej vo výpiskoch zaujímavých informácií z histórie i súčasnosti obci. No písať nestačí. Je potrebné prakticky odovzdávať fakty z minulosti mladšej generácii, aby sme zachovali dedičstvo predkov a nechali našim potomkom odkaz: „Sú len dva trvalé odkazy, ktoré môžeme dať našim deťom – jedným sú korene, druhým krídla“ (Hodding S. Carter).

## Zriadenie múzea

Táto myšlienka sa stotožňuje s ideou zriadenia a zveľadovania pamätnej izby predkov, ktorá sa nachádza v budove Základnej školy v Červenom Kameni. Múzeum bolo slávnostne otvorené 5. júna 1992 vtedajším riaditeľom základnej školy Mgr. Vladimírom Žaludkom a pedagogickým kolektívom.

Avšak samotnému zriadeniu múzea predchádzali zbierky predmetov z minu-

losti v triede pani učiteľky Antónie Mišúnovej. Spoločnou teamovou prácou pedagógov a zamestnancov školy sa sústredili predmety minulosti na jednom mieste a žiaci mali v škole učebňu „regionálnej výchovy“. Časom sa dostali do povedomia širšej pedagogickej verejnosti informácie o zriadenom múzeu a prišli žiaci z iných škôl na exkurziu. A tým sa začala cesta poznávania minulosti a odovzdávania dedičstva predkov mladšej generácii i širokej verejnosti.

Dnes sa tu nachádza expozícia predmetov na výrobu domáceho chleba, obuvnícke náčinie, potreby v poľnohospodárstve a v gazdovstve, nádoby do kuchyne, staré mapy, kroniky, dobový nábytok i odev, školské lavice a učebnice s písacími potrebami.

Klenotom expozície sú funkčné krosná, ktoré zapožičala pani Katarína Poliaková a dodnes vie na nich utkať koberec jedinečných vzorov. Táto pani si pamätá celú technológiu tkania, od výberu a navijania niti až po finálny výrobok – utkaný koberec. Svoje vedomosti ochotne a rada odovzdáva pracovníkom iných múzeí, kvôli pripomenutiu a zachovaniu histórie.

Zaujímavým exponátom je prútený detský kočík spred takmer 80 rokov, ktorý sme na vlastné náklady zrekonštruovali, opravili a vystavili.

Expozícia je neustále dopĺňaná a inovovaná či už predmetmi z minulosti našich

predkov žijúcich v Červenom Kameni alebo preinštalovaná do tém ročných období jar, leto, jeseň a zima.

## Kroje

Ludový odev patrí k najvýraznejším zložkám ľudovej kultúry a má svoje výstavne miesto v múzeu. Podľa kroja bolo možné kedysi určiť napr. na jarmokoch či iných príležitostiach, z ktorej dediny človek pochádza alebo ho aspoň zaradiť do určitého regiónu, či obce. Špecifiká



Pohľad do interiéru múzea  
(Foto Zuzana Gáborová)

červenokamenského kroja sú spracované v knihe Ľudový odev Ilavskej kotliny od PaedDr. Richarda Benecha, ktorá bola vydaná Mestským múzeom v Dubnici nad Váhom. Zámerom tejto knihy je zachovávať a propagovať ľudový odev v obciach od Trenčína po Považskú Bystricu a od Hornej Súče po Lednické Rovne.

S Dubnickým múzeom spolupracujeme v oblasti získavania informácií o dobových predmetoch, ich využití a vďačíme im za odborné a cenné pripomienky k zvýšeniu kvalitatívnej a informačnej úrovne expozície v Červenom Kameni.

Súčasťou historickej expozície je momentálne výstava obrazov maliarky Júlie Westphal, bývalej žiačky Základnej školy v Červenom Kameni, žijúcej v Nemecku. Témou obrazov je červenokamenská príroda, starobylá architektúra, zátišia. Stačí prísť, posadiť sa a v tichu vnímať všetku tú krásu ukrytú v ume a šikovnosti našich predkov prepojenú so súčasnosťou.

**Zuzana Gáborová**  
Červený Kameň

PaedDr. Zuzana Gáborová je riaditeľkou Základnej školy Červený Kameň, kde vedie aj environmentálny krúžok.



Pôvodné funkčné krosná (Foto Zuzana Gáborová)



# Malovaný kraj

## kronika Slovácka

Malovaný kraj je název jednoho z nejstarších regionálních časopisů v České republice. Vznikl již v roce 1946 jako „měsíčník pro národopis, vlastivědu a lidovýchovu moravského Slovácka“. Loni vyšel 50. ročník tohoto národopisného a vlastivědného časopisu.

čích zaměřených na historické materiály následují obvykle příspěvky a studie obecně národopisné, vzpomínky na významné osobnosti regionu a různé podávané popisy místních obyčejů, současného stavu krajů, zvyků a písní, pak materiály o výtvarnicích regionu a blok věnovaný přírodě. Jedna dvoustrana je od 32. ročníku

nedozvíme. Je mi smutno z toho, že lidé leckdy nejsou hrdí na místo, kde žijí. K samotnému zájmu o vlastivědu a národopis musí člověk dospět a dospět. Takže chtít po teenagerech, aby se okamžitě, bez přípravy zajímali o dějiny svého regionu, by bylo naivní. Přesto mladou generaci můžeme k zájmu o tato témata přivést např. prostřednictvím článků o přírodě, turistických zajímavostech regionu, pověstech či prostřednictvím úryvků z literární tvorby regionálních autorů a podobně. Tady by nám mohla pomoci škola, tedy pokud by učitelé ve větší míře časopis ve výuce využívali...“



Foto Bohumil Jagoš

V prvních letech byl Malovaný kraj zaměřen především na Podluží a jak PhDr. Eva Kovaříková, současná šéfredaktorka časopisu, dodává: „Měl být časopisem lidovým, na jehož stránkách najde i ten nejprostší čtenář poučení a zábavu. Současně bylo uvedeno, že i lid se stane spoluvůrcem časopisu. Časopis chtěl rovněž zachraňovat mizející hodnoty slovácké lidové kultury a působit na obyvatele Slovácka k zachování a dalšímu rozkvětu kmenové kultury slovácké a být hybnou silou kulturního ruchu na Slovácku“.

### Proměny

Vydávání časopisu bylo zastaveno v roce 1950, údajně pro nedostatek tiskárenského papíru. Konec šedesátých let byly tehdejší režimem připuštěny snahy o hledání vlastních kořenů a z původního zaměření časopisu se zájem rozšiřuje na celé Slovácko. Od roku 1973 do roku 1992 je geografický záběr periodika navíc ještě doplněn o slovenské Záhorí. Rozdělením Československa tato dvacetiletá spolupráce však skončila.

Také podoba Malovaného kraje se měnila. V roce 1999 se objevilo ve 35. ročníku první celobarevné číslo. Do roku 1988 mělo jedno číslo 24 stran, od roku 2005 pak 36 stran. Celková struktura se postupně ustálila do podoby, kdy po člán-

vždy ve třetím a šestém čísle vyhrazena poezii. Následuje nabídka kulturních akcí, anotace, recenze nových knih a CD plus drobnosti v Zrcadle místního tisku. Seriály najdeme už na samotné obálce, kde redakce usiluje o představení, zmapování a dokumentaci určité problematiky – kroje, výšivky, hudební nástroje, strava, hračky, folklorní projevy v dílech malířů a sochařů, znaky měst a obcí, hrady, zámky a podobně.

### Nezájem

Podobně jako mnoho dalších nekomerčních periodik i Malovaný kraj neustále bojuje o přežití. Dr. Kovaříková k tomu poznamenává: „Vadí mi, že se náš region prezentuje jako oblast se živým folklorem, ale na časopis o lidové kultuře většina subjektů ochotna přispívat není. Vůbec si neuvědomují, že lidská paměť je nedokonalá, a pokud určité projevy nyní nezaznamenáme, tak už se o nich za pět či deset let možná nikde

### Seriózní

Redakce Malovaného kraje se proto snaží oslovit i mladší generace. „Musíme se odlišit od většiny dnešních tiskovin, tedy nebyť povrchní, ale uveřejňovat seriózní, pravdivé a zároveň populárně-vědnou formou laděné informace. Malovaný kraj je výjimečný zejména tím, že na Slovácku poskytuje ucelenou možnost publikovat národopisné a vlastivědné materiály. Na jeho tvorbě se každoročně podílí mnoho dopisovatelů, kteří svými příspěvky, postřehy a názory formují místní povědomí. A nakonec, na rozdíl od internetu, umožňuje tištěný časopis i po dlou-

hé době najít potřebné informace v archívních vydáních, v knihovnách či v muzeích.“ Zkrátka, Malovaný kraj je jakousi časopiseckou kronikou Slovácka a zaslouží si zájem nejen čtenářů, ale i krajů, mikroregionů, měst nebo obcí. Bez jejich pravidelné podpory by vydávání tohoto nekomerčního periodika nebylo možné.

Petr Slinták





# Daň z pozemků versus ochrana přírody

V lednu každého roku je termín k podání přiznání k dani z nemovitých věcí. Tato povinnost se dříve vztahovala na každého, kdo vlastnil stavbu. Dnes však začíná platit i pro stále větší počet vlastníků pozemků orné půdy, trvalých travních porostů, vinic, zahrad, ovocných sadů a tzv. ostatních ploch. Důvodem jsou buď dokončené pozemkové úpravy, nebo proběhlá digitalizace pozemků v daném katastrálním území.

Vzhledem k tomu, že daň z pozemků není v některých případech úplně zanedbatelnou položkou, je dobré vědět, z jakých důvodů je možné pozemek či jeho část od této daně osvobodit. V zákoně o dani z nemovitých věcí najdeme vyjmenované pozemky, které se nedaní, a dále případy, kdy jsou pozemky od daně osvobozeny. Zde se podíváme na ty případy, které by mohly být důvodem k osvobození od daně v souvislosti s ochranou přírody v širším regionu Bílých Karpat.

## První zóna CHKO

Pozemek ležící v první zóně CHKO je dnes nejčastěji využívaným osvobozením od daně. Vlastníci takových pozemků si žádají u Regionální pracoviště (RP) Správy CHKO Bílé Karpaty o vystavení potvrzení, že daný pozemek skutečně leží v první zóně, které pak dokládají k daňovému přiznání.

## Zvláště chráněná území

Od daně z pozemků jsou osvobozeny všechny pozemky ve zvláště chráněných územích, jako jsou národní přírodní rezervace, přírodní rezervace, národní přírodní památky a přírodní památky. Toto osvobození od daně je málo využíváno, zejména ve zvláště chráněných územích mimo CHKO. Je to dáno především tím, že o existenci zvláště chráněného území není informace ve výpisu z katastru nemovitosti. Potvrzení, že daný pozemek je součástí zvláště chráněného území mimo CHKO, vydává příslušný krajský úřad.

## Lesní pozemky

Všechny lesy v první zóně CHKO, národních přírodních rezervací, přírodních rezervací, národních přírodních památkách a přírodních památkách jsou od daně osvobozeny. K tomu, aby byly osvobozeny od daně z pozemků i „lesy se zvýšenou funkcí krajinnou či lesy



*Remízky, háje a meze v okolí Vápenic vytvoří harmonickou krajinu Moravských Kopic. (Foto Bohumil Jagoš)*

potřebné pro zachování biologické různorodosti“, např. lesy ležící v biocentrech, je zapotřebí, aby byly prohlášeny za lesy zvláštního určení. Toto prohlášení vydává orgán státní správy lesa na základě žádosti vlastníka a děje se tak především při zařizování nového lesního hospodářského plánu či lesní hospodářské osnovy. Biocentra, jako součást územního systému ekologické stability, se nachází v každém katastrálním území a jejich vymezení lze nejlépe zjistit z platného územního plánu obce.

Naproti tomu „zvýšenou krajinnou funkcí lesů“ by mohl vlastník uplatnit téměř u všech lesních pozemků, které jsou součástí rozptýlené zeleně, zejména v polní krajině, jako jsou větrolamy, remízky a hájky.

## Orná půda, trvalý travní porost, ostatní plocha

Od daně z pozemků jsou osvobozeny i remízky, háje, větrolamy a meze na orné půdě, trvalých travních porostech a ostatních plochách, které nelze žádným způsobem využívat. K prokázání osvobození od daně by mělo stačit potvrzení vydané obcí, v jejímž katastrálním území se daný pozemek nachází, že předmětný pozemek celý či jeho část plní některou z výše uvedených funkcí.

Toto osvobození od daně je zatím nedocenené zejména pro zarostlé pozemky vedené jako ostatní plocha, neboť právě na tomto druhu pozemku je stanovena vysoká sazba daně. Proto se vlastníci takových pozemků snaží o převod na jiný druh pozemku, zejména lesní pozemek. Z něj

se neplatí tak vysoká daň, ale na vlastníka se začínou vztahovat poměrně přísná ustanovení lesního zákona o zalesnění, zajištění či zakmenění lesního porostu. Takový převod často není v souladu se zájmy ochrany přírody, proto jednoznačně doporučujeme v těchto případech se v prvé řadě pokusit pozemek od daně osvobodit. Nejvhodnější je zajít na příslušné pracoviště finančního úřadu a možnosti osvobození od daně těchto pozemků nejprve prověřit.

## Vodní plochy

Předmětem daně z pozemků nejsou vodní plochy, s výjimkou rybníků sloužících intenzivnímu a průmyslovému chovu ryb. Osvobodit od daně lze tedy pouze takové vodní plochy, které byly vybudovány z důvodu podpory druhové diverzity, jako jsou tůňe a mokřady. Způsob, jakým lze prokázat osvobození od daně, je třeba projednat na příslušném finančním úřadě.

Z popsaných možností vyplývá, že zákon o dani z nemovitých věcí pamatuje v některých případech na zájmy ochrany přírody, kdy je možné se povinnosti platit daň z pozemků zbavit. Záleží ovšem na každém vlastníku, zda nabízené možnosti využije. V případech, kdy se jedná o zájmy ochrany přírody, je možné se předběžně informovat i na RP Správy CHKO Bílé Karpaty. Kompetentním orgánem v této věci je však vždy příslušný finanční úřad.

**Bohumil Jagoš**





## Nášlapné kamene pre motýle

**Pýtate sa, načo sú motýľom kameň? Ved' majú krídla, vedia lietaf, nepotrebujú chodiť po kameňoch. Áno, máte pravdu, „nášlapný kameň“ je termín zaužívaný v súvislosti s ochranou motýľov, aj iných živočíchov.**

Väčšina denných motýľov vyžaduje otvorené priestory s dostatkem svetla a ich biotop musí poskytovať potravu pre všetky vývinové štádiá, závetrie, oslnené plochy. Motýle preletia rôzne vzdialenosti podľa druhu, samičky sú zvyčajne menej pohyblivé ako samčeky. Pri pohybe medzi lokalitami výskytu alebo pri osídľovaní nových stanovišť využívajú v krajine takzvané prepájacie biotopy alebo nášlapné kameň.

Populácie niektorých druhov motýľov môžu prežiť, ak sú navzájom prepojené. Vplyv priestorového rozmiestenia vhodných biotopov a ich prepojenosť biokoridormi a nášlapnými kameňmi, ktorými sa motýle môžu šíriť, má na životaschopnosť populácií zásadný vplyv. Žltáčik zanoväťový (žlutásek barvoměnný – *Colias myrmidone*) je typický druh, ktorému na ochranu nestacia maloplošné chránené územia, musí mať bohato štruktúrované veľkoplošné územia s pestrou mozaikou biotopov.

### Čistenie lokalít

Najmä v intenzívne využívannej krajine je vhodných biotopov čoraz menej. Buď zanikli v dôsledku intenzifikácie alebo zarástli krovím a zmenili sa na les. V rámci projektu LIFE+ Motýle ČR – SR Správa CHKO Biele Karpaty od marca 2015 zabezpečuje čistenie mnohých lokalít výskytu projektových druhov motýľov. Príkladom je manažment pre zlepšenie podmienok pre žltáčika v masíve Hájnica medzi Haluzicami a Trenčianskymi Bohuslavcami alebo v prírodnej rezervácii Kobela.

Medzi otvorenými kosenými a prepášanými priestormi v okolí rozhľadne na kóte Hájnica a prírodnou rezerváciou Hájnica sa nachádzajú zarastené pasienky aj lesné porasty. Výrubom náletového krovia v období október 2015 – marec 2016 sa na týchto miestach vymodelovali otvorené biotopy s mozaikou mikrostanovišť vhodných pre motýle,

s cieľom vytvoriť čo najrozsiahlejšiu sieť vhodných biotopov.

Podobné opatrenia sa realizovali aj v PR Kobela neďaleko Nového Mesta nad Váhom. Výmerou 6 hektárov nepatrí medzi rozsiahle chránené územia, svojou polohou však predstavuje významnú plochu v okolitej intenzívne osídlenej a využívannej krajine. Je útočiskom mnohých druhov rastlín a živočíchov, miestom odkiaľ sa tieto druhy šíria do krajiny a kde nachádzajú zázemie pri migrácii medzi centrami biodiverzity. Tvori nášlapný kameň, ktorý je dôležitou súčasťou prepojenia Biele Karpaty – Malé Karpaty a tiež prepojenia na údolie Váhu a Považský Inovec.

Katarína Rajcová



Nášlapný kameň alebo prepojovací biotop zásahu na zlepšenie podmienok pre motýle (Foto Matúš Ďurček)

## Evropsky chránené druhy (12) Lišaj pupalkový



Foto Zdeněk Laštůvka

Před rokem, přesně dne 31. května 2015, se podařil známému lepidopterologovi Albertu Gottwaldovi objev nového motýla pro CHKO Bílé Karpaty, který je zároveň i novým „naturovým“ druhem. V poledním čase našel sedět čerstvě vylíhlého dospělce při polojasném počasí na přírodní památce Nové louky mezi obcemi Strání a Korytná.

Jedná se o vzácného lišaje pupalkového (*Proserpinus proserpina*), který má rozpětí křídel 40 až 50 mm a svým zbarvením není s jiným druhem zaměnitelný.

Lišaj pupalkový se vyskytuje od Španělska přes jižní cíp Anglie po celé střední a jižní Evropě, v Asii na východ až po Čínu a Koreu. V Evropě je lokální a vzácný, ale v posledním desetiletí se začíná rozšiřovat a osidluje další vhodná místa s dostatkem živných rostlin.

V nejbližším okolí Bílých Karpat se vyskytuje v nivách řek Moravy a Váhu. U nás tento krásný noční motýl létá od konce dubna do června v jedné generaci. Je aktivní už brzy po západu slunce až po úplné setmění. Rychlým letem vyhledává nektarující květy, například hadinců nebo vrbovek. Vyhledává rostliny jak na vlhkých místech u potoků a mokřadů, tak i na vyložené suchých stanovištích.

Samička po oplození přilepuje jednotlivě zelená vajíčka na spodní stranu listů různých druhů vrbovek, na pupalky a kypřeje. Po deseti dnech se líhnou housenky, které jsou aktivní hlavně v noci. Po ukončení asi měsíčního žíru housenky slézají na půdu, kde se mělce v hrabance kuklí a kukla přezimuje.

Vzhledem k jeho postupnému šíření se dají předpokládat další nálezy a trvalé usídlení na příhodných místech české i slovenské části území Bílých Karpat.

Jan Uříčář  
Kyjov

RNDr. Jan Uříčář (\*1959) vystudoval obecnou biologii na Přírodovědecké fakultě Masarykovy univerzity v Brně. Zabývá se studiem motýlů, jejich faunistikou, etologií, ekologií a ochranou. Aktivně pracuje ve Společnosti pro ochranu motýlů a dlouhodobě koordinuje práce skupiny lepidopterologů na projektech v CHKO Bílé Karpaty.



# Bělokarpatské tažení a řádka osudů

Také severovýchodní část Slovácka patřila k územím, která byla na jaře roku 1945 zasažena postupem válečné fronty. V prostoru Bílých Karpat se pohybovaly německé a maďarské jednotky, na které ze Slovenska útočila Rudá armáda podporovaná rumunským vojskem.

Svou roli zde sehráli i partyzáni, kteří měli úkryty mezi Slavkovem a Borsicemi. Tuhé boje se odehrávaly ve Straňanském průsmyku a v lokalitě na Hrabíně nad Horním Němčím. I Dolní Němčí v roce 1945 leželo na strategicky důležitém místě.

nespravedlností a bolů. Moje babička si ostatně také prožila své.

## Krizové dny

V Dolním Němčí se nacházelo několik tankových stanovišť. V některých domech se skrývali i němečtí vojáci. Ve dvorech mívali ustájené koně. V jednom z domů v Záhumenické ulici po několik dnů sídlil německý spojovací štáb opatřený radioanténami. To byl důvod, proč měli lidé právě v této části obce z nastalé situace obavy. Ze strachu z tlakových vln lidé preventivně vysazovali okenice.

tomu zabránil, jako by v kritické chvíli podepřel anděl strážný. Jinak by to byla pro potomky zesnulých rodičů úplná tragédie.

I tak pro ně nastala velká nouze. Nebýt úřadů, které nařizovaly spoluobčanům, aby vypomáhali dotčeným rodinám s odklizením trosk a poskytlí stavební materiál, situace by byla ještě horší. Přesto musela babička sousedy občas poprosit o jídlo nebo materiální drobnost do zničené domácnosti.

## Čas nouze

Z někdejšího stavení zbyla jen malá komora. Pro pozůstalou sedmnáctiletou dívku trpící ztrátou rodičů to byla těžká situace. Málokdo se k ní naštěstí obrátil zády. I tak bylo nelehké sebrat zbývající síly a příbytek dát do pořádku. Babiččin bratr Antonín vozil štěrky z místního potoka, a tašky na střechu si musel vlastnoručně vyrobit v jedné hradištské firmě. S pomocí blízkých a širší rodiny se pak dům podařilo opravit, i když, jak babička vzpomínala, s bratry tehdy žila ze dne na den.

Díky této zaznamenané vzpomínce mé babičky si každoročně v výročí osvobození našeho kraje uvědomuji, jak složitým životním situacím byli vystaveni naši předkové a přitom jak byli schopni se s nimi vyrovnávat. V době vzrůstajícího napětí ve světě, které se stále bezprostředněji dotýká i nás, je dobré si připomenout, že mir není samozřejmost a mnohdy vyžaduje i oběti, někdy dobrovolné, jindy vynucené okolnostmi.

Petr Slinták



Zničený dům č. p. 215 (Foto osobní archiv autora)

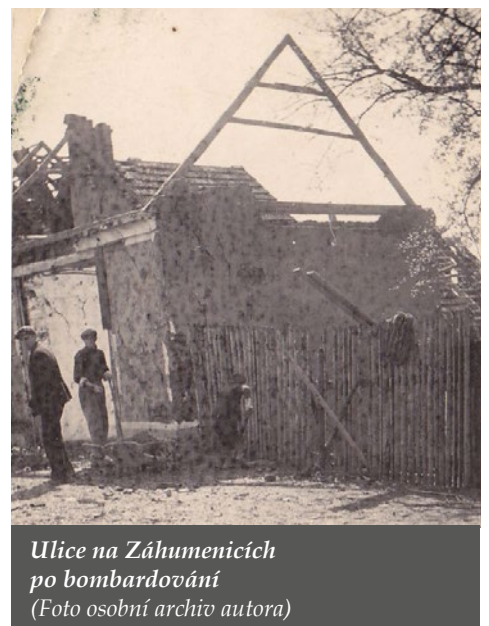
## Chování vojáků

Dolněmčanské stráně obrácené k jihu skýtaly výborný rozhled na široký pás krajiny, a proto si zde Němci vytvořili několik palebných a zákopových pozic. Při hloubení okopů nebo opravách poničených silnic museli pomáhat i vesničané. Často o tom vyprávěla moje babička Ludmila Baroňová (1927–2013). Na chování řadových německých vojáků však ve zlém nevzpomínala. Prý některým rodinám dokonce poskytli práci prostředky. Další pamětníci se zmiňují o tom, že němečtí vojáci byli ochotni zapůjčit i koně.

Chování pěšáků Rudé armády bylo často problematictější. Nešťastný incident se v obci váže k příslušníkům rumunských jednotek. Poté, co byl na Padělském mlýně, za dnešní sušárnou krmiv u potoka Okluky, vojáky nalezen obraz Hitlera, majitel stavení byl bez milosti zastřelen. Až později se ukázalo, že obraz v mlynářském stavení nejspíše zanechali ustupující Němci. Za zmínku stojí i pád letounu v poli za vesnicí, při němž se zabil rumunský pilot. Válka je plná paradoxů, absurdit,

V dubnových dnech pětáctýřicátého roku mnoho obyvatel Dolního Němčí utíkalo do sklepních skrýší, jiní si hloubili bunkry v zahradách. Zaslouchnout v těchto stíněných prostorech modlitbu růžence nebylo výjimečné. Důvodem bylo letecké bombardování, a později dělostřelecká palba. Podle obecní kroniky se první nálet sovětských letadel na pozice německé armády v Dolním Němčí odehrál ve čtvrtek 19. dubna. Nálet provedený v sobotu 21. dubna byl závažnější. Byli při něm zabiti členové rodiny Vymazalovy a několik německých vojáků. Při posledním náletu bylo v obci poškozeno několik domů a mezi nimi byl zničen také dům rodiny mé babičky rozené Matušové č. p. 215 v ulici Záhumenické.

Tragédií bylo, že nedlouho předtím čtyřem sourozencům krátce této rodiny po sobě zemřeli oba rodiče. Zbylí členové rodiny Matušovy, které zachránilo to, že se zrovna nacházeli u sousedů, se tak během jednoho roku octli bez rodičů i bez střechy nad hlavou. Štěstím v neštěstí bylo, že jim zůstala kravka, kterou zával ze zničeného domu nezasáhl. Trám, který



Ulice na Záhumenické po bombardování (Foto osobní archiv autora)



## Vyhliadková veža v Nemšovej

Nad Trenčianskou Zavadou, časťou mesta Nemšová, už rok slúži turistom a návštevníkom vyhliadková veža. Z tejto unikátnej 24,6 metrov vysokej stavby majú možnosť návštevníci z výšky uzrieť Považský Inovec, Strážovské vrchy či dokonca Martinské hole, ale predovšetkým krásu Bielych Karpát a príslušné obce.

Vyhliadkovú vežu vybudovala Miestna akčná skupina (MAS) Vršatec, jej slávnostné otvorenie sa konalo v apríli 2015. Veža je výsledkom projektu národnej spolupráce s názvom Obnovme strážne veže historickej cesty MagnaVia. Do projektu sa zapojili dvaja partneri: MAS - Občianske združenie pre rozvoj mikroregiónu Požitavie - Širočina a MAS Vršatec. Financovaný bol z Programu rozvoja vidieka SR 2007-2013.

### MagnaVia

Na začiatku prípravy spoločného projektu v roku 2011 vznikla koordinačná pracovná skupina, ktorá zhodnotila rozvojový potenciál územia MAS a ako spoločnú tému projektu národnej spolupráce vybrala výstavbu vyhliadkových veží.

Táto tematika nadväzuje na historický odkaz dopravnej cesty MagnaVia zo 16.

storočia. Išlo o najdlhšiu poštovú a prepravnú trasu v Rakúsko-Uhorsku, na ktorej bolo 56 poštových staníc a desiatky strážnych veží. Jej trasa išla od Viedne, cez Bratislavu, Ružomberok, Prešov až na Ukrajinu a do Maďarska.

Výsledkom projektu národnej spolupráce sú celkovo dve veže, okrem veže v Trenčianskej Závade (územie MAS Vršatec) i veža v Nevidzanoch (územie MAS Požitavie - Širočina).

Vysoká účasť na slávnostnom otvorení prekonala všetky očakávania a predurčila vežu k úspechu. Miestna akčná skupina Vršatec sa tak právom tešila z úspešne zavŕšeného projektu. Jeho realizácia priniesla rozvoj cestovného ruchu a zvýšila atraktivitu územia MAS Vršatec pre obyvateľov, ako aj návštevníkov a turistov. Vyhliadkovú vež v internetovej ankete označili občania za najúspešnejší projekt Miestnej akčnej skupiny Vršatec vôbec.

**Jana Minárechová  
Nemšová**

*Mgr. Jana Minárechová pochádza z Nemšovej, v kancelárii Miestnej akčnej skupiny Vršatec pracuje ako administratívna pracovníčka od roku 2015.*



*Veľký záujem o výstup na vežu v Trenčianskej Závade (Foto archív MAS Vršatec)*

### Hledačky (questy) v Hostětíně

Hráli jste někdy šipkovanou nebo hledali poklad? V Hostětíně si můžete vyzkoušet něco podobného. Mají zde tři nové trasy, které si můžete sami projít - a na nich bádat, luštit a odhalovat tajemství, která vás přivedou k pokladu.

Více informací: <http://hostetin.veronica.cz/samoobsluzne-aktivity>.

## Náučný chodník Janka Miklasa

Dominantou Dolnej Súče, známej obce v okrese Trenčín, je masív Krasína. Okolo neho v 80-tych rokoch 20. storočia vybudovali náučný chodník dobrovoľní ochrancovia prírody združení okolo osobnosti Jána Miklasa, miestneho rodáka, ochranára, muzikanta, milovníka súčanskej a bielokarpatskej prírody.

Chodník postupne vplyvom počasia a chýbajúcej údržby schátral a tak nadšenci z občianskeho združenia Historický klub Krásin z Dolnej Súče iniciovali v roku 2014 obnovenie náučného chodníka a nazvali ho Náučný chodník Janka Miklasa. Obnovený chodník je výsledkom spolupráce viacerých inštitúcií, neziskových organizácií a dobrovoľníkov s odbornou gesciou Štátnej ochrany prírody SR - Správy CHKO Biele Karpaty.

Náučný chodník má dĺžku 4 150 metrov a prevýšenie 250m. Začína v centre obce Dolná Súča a vedie po existujú-

cich poľných cestách i lesných chodníkoch. Na ôsmich zastávkach sa nachádzajú informačné panely, ktoré podávajú pestrú mozaiku informácií o území. Návštevníci sa dozvedia o vzácnych druhoch rastlín a živočíchov, biotopoch, území európskeho významu, krajinnom ráze Bielych Karpát. Trasa vedie aj miestami, kde v minulosti stál stredoveký hrad Súča. Posledná zastávka je v opustenom kameňolome, ktorý je nielen geologickou učebnicou, ale i miestom výskytu vzácnych druhov netopierov.

**Katarína Rajcová**



*Na trase NCH Krasín je niekoľko upravených studničiek s pitnou vodou. (Foto archív Správy CHKO Biele Karpaty)*



# Jubilejní a hraniční kameny na ostrožském panství

Jižní část moravské části Bílých Karpat dříve příslušela k ostrožskému a strážnickému panství. Oblast dnešního Hornácka a část pohorí odtud na jih náležela ke Strážnici, severní část po Stráni a ostrůvek okolo Kuželova k Ostrohu. Majiteli ostrožského panství byli od 17. století Lichtenštejnové, známi svým tvořivým přístupem ke krajině.

## Jubilejní kameny

U příležitosti 40. výročí panování knížete Jana II. z Lichtenštejna, velkého příznivce lesnictví, byly v roce 1898 vztýčeny ve vybraných revírech na jeho panstvích jubilejní památníky v podobě kamenných desek umístěných na podstavcích z neopracovaných kamenů. Byly opatřeny českými, německými nebo latinskými nápisy. Okolo některých z nich se vysazovaly dubové háje.

Počty stromů symbolicky vyjadřovaly dobu panování (dub letní) a věk v době nástupu panování (dub zimní), součet všech dubů pak skutečný věk knížete. Celkem je v České republice zdokumentováno asi 130 těchto kamenů. Na ostrožském panství se nachází tři z nich.

Nejlépe dochovaný stojí vedle lesní cesty na okraji lesa jižně od Kuželova. Má tvar čtverce o straně asi 100 cm se zaoblenou horní hranou. Na desce můžeme číst text ohraničený jednoduchým rámem:

*Principis Joannis II.  
de Liechtenstein  
Quercetum  
XXXX anno Regim. Jubil.  
XII Novemb. MDCCCXCVIII*

a pod ním:

*L jähr. Reg. Jubil.  
MCMVIII*

Poslední dva řádky byly připsány v roce 1908, na který připadlo 50. výročí panování knížete. V tomto roce se památníky nevztýčovaly a událost se připomněla tímto způsobem.

Další kámen stojí nedaleko Hluku v lese Hluboček vedle Hlucké budy. Má tvar obdélníku o výšce asi 150 cm, nahoře zašpicatělého. Původní nápis byl natolik poškozený, že na kámen byla vsazena nová keramická deska s původním textem a lichtenštejnským znakem.

Poslední památník tvaru lichoběžníku výšky lidské postavy je v Květné blízko žluté turistické značky na okraji lesa. Kámen je omšelý, porostlý mechem, s puklinami, avšak nápis na něm je dosud čitelný.

## Pozdější jubilejní kameny

V roce 1918 byl Lichtenštejnům majetek zkonfiskován a budování památníků ustalo. Přesto byly některé postaveny ještě v roce 1928. Možná jediný z této série je nedaleko lesní cesty z Vápenek na Kamennou bůdu.

V okolí Kuželova můžeme nalézt další jubilejní kameny. Menší, tzv. císařský kámen věnovaný 50. výročí panování císaře s textem *F. J. I. 1848-1898* je v blízkosti prvního památníku. Kolem těchto kamenů se vysazovaly skupiny javorů. Vedle kostela v Kuželově leží v trávě silně zvětralá kamenná deska s dnes již nečitelným nápisem, který zněl:

*[Jubileum] 1858-1908  
50ti letého panování Jeho*

*Jasnosti Jana II. knížete z Lichtenstejnů 50ti letého [vysvěcení Jeho] Svatosti římského papeže Pia X. [60ti letého] panování Jeho Veličenstva císaře a krále Františka Josefa I. Věnovala obec. Za st. M. Petřika.*

Byla pořízena obyvateli obce k poctě hned tří autorit – knížete, císaře a papeže.

## Hraniční kameny

V souvislosti se zaměřováním katastrů probíhajícím koncem 18. století byly hranice panství označovány hraničními kameny. Ty, které se do dneška dochovaly, mají tvar nahoře zaoblených kvádrů z pískovce. Menší mají rozměr 25 × 10 cm, výšku nad terénem asi 40 cm a jsou rozmístěny ve vzdálenosti 20–30 m. Na lici je vytesáno HO (*Herrschaft Ostra*) a letopočet 1810, na rubu pořadové číslo. Větší mají rozměr 35 × 20 cm a výšku asi 50 cm, vyskytují se ojediněle.

V okolí Kuželova je jedna souvislá řada menších kamenů s pořadovými čísly kolem 80 v místě na mapách označeném Houšť, další s pořadovými čísly 1–25



*Jubilejní kámen v lese Hluboček u Hluku (Foto Tomáš Janoška)*

na okraji strže v místech označených Drínová. Nachází se zde i dva velké kameny.

V blízkosti Hluku na okraji lesa Hluboček na hranici hluckého a vlčnovského katastru je řada menších hraničnicků s čísly 75–90. Na lici mají v kruhovém rámu vytesáno FL (*Fürst Liechtenstein*). Na ni navazuje v rozestupech 100–300 m několik velkých kamenů s nápisem IWFVL (*Io-hann Wenzel Fürst Von Liechtenstein*).

## Další hraničnický

Hraničnický se dochovaly jen na okrajích lesa, kde odolaly náporům zemědělské a lesní techniky. Vesměs jsou otlučené, nakloněné, některé vyvrácené. Z jiných vystupuje jen vrcholová část, pokrytá mechem a lišejníkem, zapadaná listím a větvemi. Některé byly přemístěny příčinlivými občany a tvoří ozdobu zídek a zahrádek chat a rodinných domů.

Tento osud postihl zřejmě kámen objevený při hloubení příkopu u silnice z Hluku do Dolního Němčí nebo kámen na kraji Blatnice u cesty na Roháč. Kámen ukrytý





Foto Tomáš Janoška

v zarostlé mezi na Staré hoře u Dolního Němčí snad stojí dodnes.

Tři trojboké kameny z 18. století stály v sedle mezi vrcholy Stráň a Kobyla jižně od Kuželova, kde se stýkají hranice ostrožského a strážnického panství s hranicí Uher. Místo je známé pod názvem U Tří kamenů. Jeden z nich byl zcizen a dnes je nahrazen kamenem čtyřbokým. Jedná se zřejmě o tzv. trojmezí kameny – kameny umístované v bodě, kde se stýkají hranice tří panství. Byly to nejdůležitější body hra-

nic a byly vztyčovány nejdříve – proto jsou nejvíce postiženy vlivy prostředí a jediné na nejmenším kameni můžeme přečíst text *Salvis regni limitibus*.

Celá hranice panství hraničnický vytyčena nebyla. Hraniční kameny se umísťovaly jen tehdy, pokud se shodovala hranice panství s hranicí katastru. V ostatních případech se hranice označovala hraničními kopečky – mohylami z kamení. Jinak by bylo potřeba vyrobit a manipulovat

s neúměrně velkým množstvím materiálu. Např. jen k vyznačení hranic kolem Kuželova by bylo třeba okolo 600 kamenů.

**Tomáš Janoška**  
Velká nad Veličkou

*Mgr. Tomáš Janoška (\*1961) se zajímá o málo známá, turistickým průmyslem dosud neobjevená místa a památky. Publikuje o svých postřezích a znalostech ve Zpravodaji Velká nad Veličkou.*

## Vojšická madona

**Miško Eveno, vlastním jménem Lucien Jules Maurice Eveno (1934–2014), byl malíř francouzského původu. V roce 1992 se přestěhoval na Slovácko, kde působil až do své smrti. Maloval především díla s folklorní tematikou, často však vytvářel nové kroje či symboly.**

Na jeho počest vytvořili Miškovi umělci přátelé mozaiku nazvanou Vojšická madona, kterou umístili u chaty kněždubských myslivců na Čertoryjích. V sobotu 7. května ji požehnal Miroslav Bambuch, farář Římskokatolické farnosti v Kněždubu.

Součástí této akce byla májová pobožnost ke sv. Hubertovi v Kněždubském háji a botanická procházka přes rozkvétající Čertoryje. Více než stovka Kněždubjanů a Tvarožňolhoňanů se tak měla možnost dozvědět více o loukách, které vytvořili jejich předkové. K vydařenému odpolednímu příspěvku hudci pod vedením Petra Mičky, sladké i slané pochoutky místních kuchařek a hlavně skvělý guláš z kotlíku kněždubských myslivců.

Jan W. Jongepier



Foto Jan W. Jongepier



Foto Jan W. Jongepier

*Božku, Božičku  
Přijď vůle tvá  
Tož jo, tož ba  
Však ticho  
Je projev tvůj  
A moc nevíme  
Jaká je vůle tvá*

Miško Eveno  
14. 3. 2013



## Lázovská studánka v Návojně

Se studánkou na Lázech mám spojenou jednu vybledlou vzpomínku. Prodíral jsem se spolu s dalšími vysokou trávou, ve které jsme tu a tam narazili na vyšlapané chodníky od zvěře. Stoupali jsme kopcem k hradbě lesa a těšili se na stín. Já byl na čele průvodu, za mnou bratranec Jiří a vzadu pak téměř osmdesátiletý dědeček a moji rodiče.



Lázovská studánka, březen 2014  
(Foto Vojtěch Káňa)

Konečně jsme vstoupili do lesa. Oči přivyklý šeru, já honem smekl kšiltovku a přežehnal se před obrázkem Panny Marie na vysokém buku a už jsem klečel u studánky, která vyvěrala mezi kořeny. Do dlaní jsem nedočkavě nabíral chladnou vodu a hltavě pil. To samé dělal Jiří vedle mne. Najednou se za námi objevil stín a ozval se dědečkův rozčilený hlas: „Co to děláte?! Šak studánku zkalíte! Co vás to napadá, tak sa v ní cabrat? Voda ze studánky je dar!“ Dědeček nám tehdy vyhuboval a já nechápal proč. Výjimečnost lázevské studánky a blízkého okolí jsem nevnímal. Uvědomil jsem si ji až mnohem později.

### Májové pobožnosti

Lázovská studánka se nachází asi tři kilometry jihovýchodně od Návojně. Vyvěrá u samé hranice rozsáhlého lesa a voda z ní pomalu stéká do údolí Návojníku. Jen pár set metrů od studánky se nachází

Zimkuj kút – Zimec, o němž byla řeč v minulém čísle tohoto časopisu. Studánka je udržovaná a břeh nad ní je pečlivě vyskládan kameny, aby se zabránilo znečištění vody zeminou. Proti listí je studánka chráněna drobnou dřevěnou stříškou a vedle stojící buk nese ručně malovaný obrázek Matky Boží s Ježíškem.

Na prostranství před studánkou je osazena zhruba dvacítkou jednoduchých dřevěných laviček. Některé už notně volají po obnově, jiné drží.

Přímo před bukem s obrázkem Panny Marie stojí oltář, vedle něj pak dokonce ambon. Proč? Inu proto, že v 90. let minulého století se zde u studánky a „svatého obrázku“ začaly konat májové pobožnosti. Schází se zde farníci z Nedašova, Návojně i Nedašovy Lhoty. Od roku 2011 se místo této májové pobožnosti střídá. Koná se vždy jeden rok u studánky, další rok pak u kříže na Stráni v Návojně. Lázevská studánka, respektive místo u ní, tak dostala jakýsi duchovní rozměr.

### Místo setkání

Vedle laviček, oltáře a ambonu je u studánky i ohniště. Plameny na něm hoří často, neboť v průběhu každého ročního období míří sem na Láze turisté. Rodiny, jednotlivci nebo skupiny. U studánky se zastaví při cestě na Holý vrch či jinde.

Často je cílem vycházky sama studánka. Lidé se tu potkávají, odpočinou si, v klidu prohodí pár slov. A někteří do přinesené láhve opatrně naberou průzračnou vodu zpod dřevěné stříšky. Doma ji pak dají těm, co už by pěšky ke studánce nedošli. A nejednou se okolo ohně vzpomíná. To se pak odchází až za tmy a hlavně děti po cestě živě debatují o tom, jaké příběhy se jim podařilo vyslechnout.

### Šedý vlk

Lázovská studánka však nabízí ještě více. Pozorný ná-

vštěvník si jistě všimne, že kmen buku u ní skrývá nápis. V jeho kůře je možné číst postesknutí, že „dne 14.4.94 odešel na věčnost Šedý vlk“. Tato slova mají připomínat osobnost Josefa Káni – Šedého vlka, milovníka skautingu a přírody, dlouholetého člena a hybatele návojského oddílu Skalních orlů, jejichž historie se počítá od let těsně po druhé světové válce.

Právě Josef Káňa byl jedním z těch, co bylo možné potkávat v neděli tady u ohně. A v jeho světě plném dobrodružství, kdy Návojnou a okolí pro sebe a členy oddílu přejmenoval na zemi Skalních orlů, se z nedalekého Zimce stalo „Měsíční údolí“, opodál byly „Hadí louky“ a Lázevská studánka byla „Jelením zřídlem“. Ano, skauti (malí i velcí, dědové i vnoučata) chodili a chodí dodnes k Jelenímu zřídlu.

Závěrem stojí za zmínku, že nedlouho před svou smrtí si Josef Káňa vzal pod patronát nově vzniklý návojský chlapecký klub Zálesáků. Předával jim své znalosti, i přes svůj věk jim připravoval klubovní hry. A když je pomocí indicií, šifer a hlavolamů navedl při jedné z výprav k nálezu jejich nové klubovní kroniky, úkryt pro ni symbolicky zvolil právě mezi kořeny nad studánkou. I na to se u studánky vzpomíná.

Aleš Naňák



Jelení zřídlo, 1983 (Foto Vojtěch Káňa)



## Pocta horňáckým studánkám



Otvírání studánek 14. května 2011 (Foto Milan Prachař)

**Zavřete oči a představte si zurčení vody. Co se vám vybaví při tomto zvuku a při slově studánka? Není to jen slovo. Je to živoucí důkaz historie krajiny i životů našich předků.**

Já si při zvuku tohoto slova představuji místa hojně navštěvovaná kosci, kteří odcházeli z domovů i na několik dnů, aby stihli pokosit louky a u studánek se občerstvovali. Pamatuji si z vyprávění svého strýce historiku o kosení Vojšických luk, kde byla studánka U Zbrodka, jejíž voda nebyla využívána jen k pití, ale hospodský Bačík v její studené vodě chladil pivo, které čepoval koscům.

### Obnova studánek

Studánky lidé celoročně navštěvovali i při práci na poli či v lese. Byla to i místa setkávání. Některá z nich jsou spjata s lidskými příběhy i legendami. Lidé si tato místa chránili a udržovali, protože si byli vědomi toho, že voda je životodárná. Na nějakou dobu pak upadly studánky v zapomnění a některé byly v žalostném stavu.

To se rozhodl změnit před mnoha lety spolek, či spíše neformální skupina nadšenců, kterou založila čtveřice kamarádů z dětství i školních let – Matěj Kostelanský, Miroslav Urban, Miroslav Zálešák a Jan Mička z Kuželova. Tímto našli naplnění dalších přátelských vztahů v péči o přírodu a kulturní památky. Vztah k okolní přírodě se projevoval a utužoval společnými vycházkami, při nichž se tvořily plány pro

spoluúčast při budování odpočinkových míst u Tří kamenů a u Hrabové studánky v lese Kobyla. Později se k této skupině připojili i další přátelé.

### Aktivita

Za dobu svého působení obnovil tento spolek řadu zapomenutých studánek a vybudoval v jejich okolí i odpočinková místa. A tak se stala pomalu zapomínaná místa občerstvení hojně navštěvovanými. V katastru Kuželova a Hrubé Vrbky můžeme najít studánky Drínová, v Húšti je studánka Lipina, za Ochozů Práškův kút, naproti přes louku Pondělův kút, u Třech kamenů na slovenské straně studánku Uherka, v Kobele studánka Hrabová, Studnička u lípy v Horní Pechové a odpočinkové místo u borovice na vrcholu kopce Bojiště.

Dále členové tohoto spolku obnovili památný kámen a pořídili přístupový mostek v lese Húšť k jubileu čtyřicetiletého panování knížete Jana z Lichtensteina. Také stáli u zrodu tradice mezinárodního setkání astronomů-mete-

orářů v Kuželově. V rámci prvního sympoziá, které se uskutečnilo v Kuželově v roce 2003, zasadil RNDr. Jiří Grygar, CSc. památnou lípu v lese u Tří kamenů.

Dobrovolnou činností tohoto spolku je vedle aktivní péče o přírodu a kulturní památky i snaha o seznamování se spoluobčanů s tímto bohatstvím. Dne 8. května 2004 byl proto zorganizován 1. ročník otvírání studánek pro všechny věkové kategorie. Cílem bylo poznat okolní přírodu a památky a vypěstovat u lidí dobrý vztah k tomuto bohatství, které nám zanechali naši předkové. Letos v květnu to tedy bude již 13. ročník.

### Tri kameně

V roce 2009 přešel tento spolek v organizovanou skupinu založením občanského sdružení s názvem Tri kameně s počtem 37 členů. Za dobu svého působení sdružení na kraji lesa u Třech kamenů vybudovalo odpočinkový altán jménem Zbojník a staré již nevyhovující mostky přes zdejší potůčky nahradilo novými. Sdružení nahradilo i ukradený třetí kámen novým, označilo všechny studánky a u některých vybudovalo jejich zastřešení. Podíleli jsme se i na projektu Vrbecko-kuželovská naučná stezka, a to zřízením dřevěných rozcestníků s informačními cedulemi s popisem trasy včetně mapy stezek.

Chraňme si tato krásná místa a važme si jich, neboť jak pravdivě říká lidová píseň: „Na horách studénky sú moje šenkérky, oni nĕ nalejú a platiť nescejú...“

**Milan Prachař  
Kuželov**

*Milan Prachař (\*1962) je Kuželovjan zajiímající se o přírodu a krajinu Horňácka, turistiku a cyklistiku. Rád i fotografuje.*



Altánek Zbojník (Foto Milan Prachař)



# Zbojnící ze světa rostlin

Naše rostliny rostou většinou samostatně, ale najdou se mezi nimi i takové, které se částečně přizívují na jiných. Na první pohled se jako normální zelené rostliny „žijí“ fotosyntézou, ale zároveň se zvláštními kořeny napojují na jiné rostliny, z nichž přijímají vodu a živiny. Protože jsou „napůl“ soběstačné a „napůl“ parazitické, označují se souhrnně jako poloparazité.

Asi nejznámějším představitelem této skupiny je **jmelí (imelo) bílé**, které zapouští své cizopasně kořeny do větví stromů. Mezi svými kolegy je jmelí výjimkou tím, že je to stálezelená vytrvalá dřevina, jež se na hostitele napojuje často vysoko nad zemí. U nás se vyskytuje už jen jeden další dřevnatý poloparazit, a to **ochmet (imelovec) evropský**. Ten roste výhradně na dubech a na zimu listí shazuje.

Všichni ostatní poloparazité z rostlinné říše v naší přírodě jsou byliny rostoucí ze země, kde jsou napojeny na kořeny hostitelů. V Bílých Karpatech se – s výjimkou dvou druhů vytrvalých **Iněnek (fanolistníkov)** – většinou jedná o jednoleté druhy patřící do jediné rodiny, čeledi zárazovitých.

## Rodina se představuje

V České republice se vyskytuje téměř 30 druhů kořenových poloparazitů z příbuzenstva záraz. Najdeme je na vlhkých i suchých stanovištích od nejteplejších poloh až po naše nejvyšší hory, jak v lesích, tak na loukách.

V Bílých Karpatech jich v současnosti roste 12 druhů. Nejpestřejší mezi nimi



Porost černýše hajního na Předních loukách u Suchova (Foto Jakub Těšitel)

jsou černýše. **Černýš (čermel) luční** má malé žluté květy a navzdory svému jménu je typickým obyvatelům světlých doubrav a lesních okrajů. Mnohem nápadnější žlutofialově zbarvený **černýš hajní** může růst jak na okrajích lesů, tak na květnatých loukách. Ostatní druhy najdeme téměř výhradně na různých travnatých stanovištích. Červenožlutý **černýš rolní** dnes spatříme nejčastěji na sušších loukách či starých úhorech a mezích, jen výjimečně na okrajích obilných polí jako plevel. Ozdobou nejcennějších bělokarpatských orchidejových luk je pak **černýš hřebenitý**, který může mít svá úhledná květenství čistě žlutobílá, žlutočervená až téměř jednolitě sytě červená.

K nejhojnějším lučním druhům ovšem patří dva zástupci dalšího poloparazitické-

ho rodu – žluté kvetoucí **kokrhel (štrkáč) menší** a **kokrhel větší (neskorý)**. Třetí druh, **kokrhel luštinec (kohútíkový)**, je starodávným plevem obilnin. V současnosti se vyskytuje pouze místy, většinou na travnatých úhorech.

Na obdobných stanovištích, ale také na pastvinách, mezích a v suchých příkopech je často k vidění světle fialové kvetoucí **zdravínek jarní**. Na podhorských a horských loukách a pastvinách jsou doma **světlík lékařský (očianka Rostkova)** a poněkud drobnější **světlík tuhý**. Vzácností je suchomilná **zahořanka žlutá (zúbkokvet žltý)**, která se v regionu vyskytuje pouze v přírodní památce Žerotín u Radějova, kde však vykvétá pouze v některých letech.



Černýš hřebenitý, NPR Zahrady pod Hájem (Foto Karel Fajmon)



Černýš luční (Foto Jakub Těšitel)



Naším nejzávažnějším poloparazitem je **všivec statný**, který roste v České republice jen na květnaté louce v národní přírodní rezervaci Porážky u Vápenek. Jako jediný ze jmenovaných druhů je to rostlina vytrvalá.

### Zbojníci

Ačkoliv může způsob života těchto rostlin vypadat zlotřile vůči hostitelským rostlinám, pro některé druhy může být přítomnost kořenových poloparazitů velkým přínosem. Jejich hostitelé totiž často v porostu převládají, jsou vysocí a silní, takže menším druhům ve svém okolí brání v přístupu ke světlu a pod zemí jim berou vodu a živiny. Na loukách se zpravidla jedná o vysoké trávy jako ovsík vyvýšený, sveřep vzpřímený, válečku prapořitou nebo obzvláště roztahovačnou třtinu křovištní. Pokud se na nich ale přizívuje poloparazit, například některý z druhů kokrhelů, je porost nižší a řidší, takže se v něm snáze uplatní i rostliny s méně ostrými lokty.

Kokrhele po odkvětu a dozrání semen usychají a hynou, přičemž zároveň připravují půdu pro své potomky. Jejich rozpadající se listy totiž slouží jako vydatné hnojivo, protože se z nich snadno uvolňují „naloupené“ dusíkaté látky a minerály. To může příští rok napomoci klíčení a růstu semenáčků nejen kokrhelů, ale také dalších potřebných rostlin. Pokud tedy mluvíme o kořenových poloparazitech, je lépe než o zlosynech hovořit o dobrých zbojnicích, kteří bohatým berou a chudým dávají.

Projevuje se to mimo jiné tím, že se kolem nich „chudí“ shlukují – místa s poloparazity jsou často druhově bohatší než

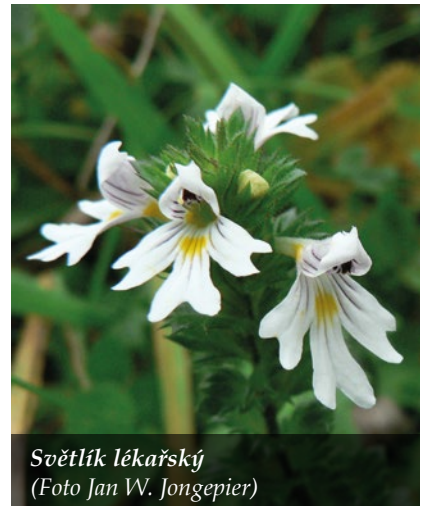
louky bez nich, a to nezřídka také o druhy vzácné a chráněné. Není tedy náhoda, že na těch nejkvětnatějších loukách najdeme téměř vždy i několik kořenových poloparazitů.

Schopnosti poloparazitů obohacovat luční porosty se začíná využívat také v zemědělské praxi, i když zatím spíše pokusně. Cílené výsevy poloparazitů totiž mohou zrychlit obnovu květnatých luk na zatrávněných polích nebo druhově ochuzených loukách.

### Poctivý zbojník – ohrožený druh

Aby se jednoleté kokrhele, černýše a jejich další příbuzní mohli na louce udržet, musejí každý rok vykvést, dozrát a přinést semena. Když je louka pokosená před dozráním, bude v následujícím roce jen málo semen, ze kterých by mohla vyklíčit další generace. Časná seč (před koncem června) několik let po sobě tak může kořenové poloparazity na louce úplně vyhubit. I jedenkrát provedená brzká seč většinou znamená radikální snížení početnosti.

Další důležitou podmínkou pro přežití kořenových poloparazitů je dostatek volných plošek pro jejich klíčení na jaře následujícího roku. Pokud je luční porost příliš hustý a při zemi je nahromaděná vrstva rostlinných zbytků, klíčí semínka poloparazitů obtížně. Vlivem toho mizejí poloparazité nejen z časně kosených luk, ale také z porostů, které se nekosi vůbec, nebo z ploch, které jsou mulčované či špatně vyhrabávány. Není proto divu, že většina zmiňovaných poloparazitických druhů dnes patří mezi vzácné a ohrožené.



*Světlík lékařský  
(Foto Jan W. Jongepier)*

Poctivým zbojníkům zkrátka moderní doba příliš nepřeje. Snad ale ještě není vše ztraceno a malé rostlinné zbojníčky se podaří i nadále udržet alespoň tam, kde se dosud vyskytují. Vždyť tyto zvláštní rostliny zpestřují a zdobí naše louky nejen tím, že na nich podporují ostatní květiny, ale i prostě tím, že jsou samy o sobě krásné.

**Karel Fajmon, Velká nad Veličkou  
Jakub Těšitel, České Budějovice**

*Mgr. Karel Fajmon (\*1981) je botanikem na Správě CHKO Bílé Karpaty.*

*RNDr. Jakub Těšitel, Ph.D. (\*1983) je výzkumným pracovníkem Katedry botaniky na Jihočeské univerzitě.*



*Černýš hajní, NPR Čertoryje  
(Foto Karel Fajmon)*



*Černýš rolní na úhoru u Suchova  
(Foto Jakub Těšitel)*



*Kokrhel větší, NPR Čertoryje  
(Foto Jakub Těšitel)*



## Ekologická farma Rudimov

Mezi Slavičinem a Bojkovicemi leží v údolí potoka Třešňůvky malebná obec Rudimov. Shoda okolností sem zavedla Jana Žáka, který tu v roce 2003 založil svou rodinnou farmu. Začátky nebyly jednoduché, ale postupem času se podařilo farmu rozšířit na současných 200 ha travních porostů.

ny a vysazuje nové stromy tam, kde zeleň naopak chybí. Příkladná je rovněž cenová politika jeho výrobků pro místní občany. Ti mají výsadu nákupu za zvýhodněné ceny.

Kromě pozemků v Rudimově se farma podílí i na údržbě maloplošných zvláště chráněných území. Spolupracuje s ZO ČSOP Jadernička a podílí se na projektu LIFE+ Motýli ČR – SR. Kosí louky zejména

nebylo možné všechny najednou splnit a některé z nich se dokonce vzájemně vylučovaly. Tak se stalo, že mu „úřední šiml“ znemožnil čerpat dotace.

A co plány do budoucna? Farma Rudimov chce být opravdu regionálním výrobcem a zpracovávat pouze vlastní produkci bez závislosti na nákupu od jiných dodavatelů hovězího a jehněčího masa. Rovněž uvažuje o rozšíření nabídky produktů a obohacení sortimentu, např. o paštiky či vývary.

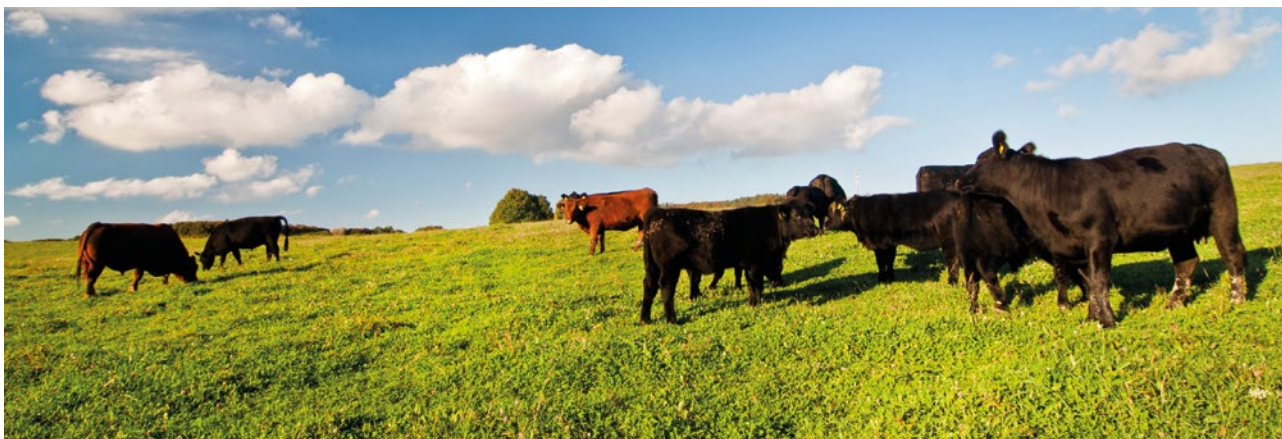


Foto Jan Zajíček

Farma se zabývá chovem ovcí plemene Romney Marsch a skotu plemene Aberdeen Angus. Zvířata jsou chována celoročně na pastvinách v ekologickém režimu. Základní stádo čítá přibližně 350 ks bahníc a 30 ks krav.

### Hospodaření

Na otázku, proč si zvolil ekologické zemědělství, odpovídá: „Ekologické zemědělství si mne našlo samo. V harmonické krajině, kde se střídají louky a pastviny s lesy a remízky, ani nešlo jinak. Navíc konvenční zemědělství, kromě toho že není příznivé pro životní prostředí, vyžaduje další nákladné vstupy.“

Kromě zemědělského hospodaření se pan Žák rozhodl své produkty také zpracovávat, a tak se v Rudimově vybudovala i zpracovna masa. Hovězí a jehněčí maso zde po převozu z ekologické porážky dále vyzrává, pak se vakuově balí a je distribuováno spotřebitelům, zejména do restaurací, hotelů a obchodů. Své produkty dodává farma také do přibližně 30 obchodů s regionálními potravinami.

### Údržba krajiny

Jan Žák má k obci Rudimov, kde žije, opravdu kladný vztah. To dokládá skutečnost, že se jeho farma díky zemědělským činnostem podílí na tvorbě okolní krajiny. Kromě údržby travních porostů likviduje na loukách rozrůstající se náletové dřeviny

na v oblasti Moravských Kopic, ale také v národní přírodní rezervaci Čertoryje v jižní části CHKO Bílé Karpaty. Případným zájemcům nabízí údržbu travních porostů i mimo chráněná území.

### Další rozvoj

Hospodaření v chráněné krajině oblasti panu Žákovi podle vlastních slov nepřináší výraznější omezení. Pouze při plánované stavbě zemědělského objektu nastal problém. Požadavků ze stran příslušných úřadů bylo tolik, že je v podstatě

Více o hospodaření Farmy Rudimov lze najít na stránkách [www.farmarudimov.net](http://www.farmarudimov.net).

### Eliška Hoferková

*Ing. Eliška Hoferková (\*1969) pracuje ve státní ochraně přírody od roku 1997. Nyní působí na Regionálním pracovišti Správy CHKO Bílé Karpaty. Její specializací jsou krajnotvorné programy a zemědělství.*



Harémování ovcí na pastvině (Foto Jan Žák)



# Aj matematika je na niečo dobrá

Zo školy domov chodievame viacerí spolužiaci. Tento raz ja, Riško a Roman.

Bol len 2. školský deň, tak sme si sadli pred Romanovým panelákom na lavičku a kecali sme. Na vedľajšom dome som zbadal asi 3 metre nad zemou niečo hnedé a keď som lepšie zaostřil (áno, už asi budem potrebovať okuliare na diaľku, aj rodičom to hovorím), zistil som, že je to netopier. Ukázal som ho chalanom, ale Roman tvrdil, že ich tu byva veľa, tak sme sa rozprávali veselo ďalej.

Zrazu len bác! Netopier odpadol na zem! Vyskočili sme a utekali k nemu. Bolo vidieť, že má otvorenú zlomeninu a na pravom krídle odtrhnutú polovicu blany. Bezradne sme postávali, nevedeli, čo robiť. Aj netopier nevedel, čo sme zač a posúval sa po tráve smerom od nás. Pred ním však bola riadna žihlava. Aby sa

nepoprhli a aby si neporanil krídlo ešte viac, chceli sme ho preniesť na rovnú podložku. Ale čo použiť?

No jasné, zošit! Prvý, ktorý som vytiahol, bola matika. Snažili sme sa ho podsunúť pod netopiera. Ten sa zo všetkých síl držal stebiel skorocelu pod sebou tak silno, že sme ho nemohli nijako na zošit dostať. Tak sme zvolili taktiku múdrejšieho. Použili sme nožničky a steblá odstrihli.

Na balkóne bytovky práve jedna pani vešala bielizeň. Vysvetlili sme jej, že sme našli raneného netopiera a nevieme, čo s ním. O chvíľu nám doniesla prútený košík vystlaný starým tričkom. „Kamoša“ sme teda preložili do košíka. Chlpáčovi sa to ale moc nepáčilo, nevedel, že mu chceme dobre. Aby si ešte viac neublížil, znova sme použili moju matematiku a košík sme prikryli.

Pani, ktorá nám pomohla, medzi tým vygooglila, čo netopiere jedia. Roman ostal strážiť a my s Riškom sme šli kúpiť múčne červy. Keď sme dorazili do Chovproduktu, pri pokladnici obsluhovali stráášne nerozhodnú pani. Po nekonečných 10 minútach si pani konečne vybrala medzi dvoma záchodíkmi pre svoju mačičku, rýchlo sme nakúpili a ešte rýchlejšie bežali späť. Nuž, ale milý netopier červíka nechcel. Ani sa nedivím, keď sa tak hnusne krútil. Nakoniec bol však hlad silnejší a začal ich jesť jedného po druhom. Konečne sme mali pocit, že mu pomáhame.

Riškovi medzitým volala mama, nech už ide domov. Riško jej vysvetlil, čo sa stalo. Mama mu však neverila, a tak sme ostali len dvaja. Potom skúsil zavolať rodičom Roman. Ani jemu mama spočiatku neverila. Musel som ju presvedčať aj ja, no o štvrt hodinu sa pobral aj Roman, mal tréning. Ostal som len ja, netopier a môj zošit...

Našťastie, Romanova mama o chvíľu prišla a onedlho po nej dorazili aj niekaj karpatskí ochranári, ktorým sa dovolala. Zvíra si poprezerali, čosi si medzi sebou mmlali a zobrali si od nás aj múčne červy. Netopiera potom preniesli do takej malej škatuľky od mobilu, poďakovali sa a s naším „kamarátom“ odišli. Nuž, v tom našom košíku mu bolo určite lepšie.

Pomaly som si zbalil zošit, napadlo mi, prečo som prvú nevytiahol prírodovedu, tá by sa pre tento príbeh hodila viac. Hm, neviem, tuším začínam chápať, čo rodičia myslia tým, že matematika je základ všetkého...

**Filip Balek  
Trenčín**

*Filip Balek (\*2003) je žiakom V. základnej školy v Trenčíne.*



*V záchranej stanici pre živočíchy zraneného netopiera prezreli a ošetrili. (Foto Jozef Májsky)*

## Straka

Lietala si malá straka,  
uvidela dole raka.  
Zrazu došla k záveru,  
že sa spolu zoberú.

Vzlietla dole k potoku,  
stala si mu po boku.  
Teraz z teba milý rak  
bude ženich, veru tak.

Rak však skríkol:  
„Jaj Bože, veď ma ona zožerie!“  
Naľakal sa milý rak,  
zdúchol ako vetroplach.

Z toho plynie poučka,  
že naša milá straka  
nemôže si zobrať raka.

**Matej Atalovič  
Nové Mesto nad Váhom**





## O malém bobrovi

Mezi Kněždubem a Tasovem se kdysi Velička kroutila jako had a v jejích zákrutech bývaly hlubší tůně s vyššími hlinitými břehy. V jednom z těch míst bydlela veselá bobří rodina. Spolu s rodiči tu bydleli dva starší kluci, a toho roku se mamince narodila malinká dvojčata – kluk Honzík a holčička Ivanka. Zatímco Ivanka byla stále doma a hrála si s lasturami škeblí a dřevěnými špalíky ohryzanými do podoby bobřích holčiček, Honzík byl věčně venku a hledal si v tůni a na jejích březích kamarády. Starší bráškové si s ním moc nehráli, stále jen zápasili a plavali, protože se připravovali na dlouhou cestu za budoucími nevěstami. Tak už to u bobrů prostě chodí.

Při jedné potulce v okolí se Honzík dostal až na kraj louky, co obklopovala pobřežní porosty Veličky a objevil tam dlouhou a mělkou tůňku – spíše jakousi louži. Plavat se v ní nedalo, a tak se v ní Honzík jen tak brouzдал. Voda zde neproudila a byla sluníčkem úžasně vyhřátá. V jednom místě se Honzík překvapeně zastavil. Ve vodě uviděl drobná šedočerná zvířátka, která ve vedlejší řece dosud neviděl. Byla malinkatá, měla kulatou hlavičku, čtyři nožičky a dlouhý ocásek a velmi šikovně plavala. Když na ně Honzík promluvil, tak mu ti prckové neodpovídali, jen tak kolem něj plavali a otvírali papulky naprázdno.

„Už to mám“, blesklo Honzíkovi náhlé poznání. „To jsou malíci bobříci, co ještě neumí mluvit. Takhle jsem určitě vypadal i já, když jsem se narodil. Já se o ně budu starat a všechno je naučím,“ řekl si Honzík a už upaloval domů za mamou.

„Mami, mami, to musíš vidět, musíš jít se mnou. Všichni musí jít se mnou, já totiž objevil něco úžasného!“

„No dobře,“ usmála se na něj máma. „Ale až zítra ráno. Už je pozdě odpoledne a ty musíš do hajan.“

„Tak jo,“ uspokojil se Honzík a zahrabal se do suché trávy v pelišku. Dlouho ale trvalo, než usnul. Musel myslet na ty malé bobříky a těšil se, jak je bude učit mluvit a ohryzávat větvičky a plavat a .....

Sotva se druhý den probudil, už tahal mámu za tlapku: „Pojď, mami, musíme rychle, je tam plno malých bobříků a já se o ně budu starat!“

Když došli k té podlouhlé louži, nebylo však po malých bobřících ani stopy, jakoby se v té vodě rozpustili. Honzík byl nešťastný: „Mami,



tady všude byli. Spousta jich byla, tak kde jsou?“

Maminka se pozorně podívala na břehy té louže a pak se usmála: „Ech ty můj mudrlante! To nebyli žádní bobříci, to byly malé žabičky – podívej, co jich tu všude poskakuje!“

„Ne, ne, ne, ti včerejší bobříci měli dlouhé ocásky, jako máme my. Ale tyhle žabky ocásky nemají!“

„Tak to u žabek prostě je, Honzíku. Narodí se jako malí pulci bez nožiček, jen s ocáskem. Potom jim narostou zadní nožičky, potom přední a nakonec jim upadnou ocásky a z pulců jsou žabky, které vyskáčou na břeh. To se stalo právě dnes.“

Honzík trochu nevěřičně kroutil hlavou, ale pak si vzdychnul: „Tak jo. Jsou to žabky, ale stejně neumí mluvit. Budu s tím mít hoodně práce!“

Nu – myslíte si, že se to Honzíkovi podařilo? Zkuste si ten příběh dovyprávět sami.

**Pavel Bezděčka**



## Letní soutěž o tričko s motivem Bílých Karpat

Zúčastni se soutěže o tričko s motivem Bílých Karpat a napiš nám správné odpovědi na tyto otázky.

### 1. Bobr je savec, který patří mezi:

- šelmy
- hmyzožravce
- hlodavce

### 2. Jakou má bobr zvláštní schopnost?

- uchopovat předměty (má pátý prst na předních končetinách podobně postavený jako palec u člověka)
- plachtit (roztáhne přední končetiny na zachycení větru a placatý ocas používá jako kormidlo)
- vydávat hlasitý křik (varující ostatní bobry před nebezpečím)

### 3. Proč má bobr v dospělosti žluté přední zuby?

- Protože si poctivě nečistí zuby.
- Protože okusuje stromy, které obsahují třísloviny.
- Protože bobří mají v oblíbenou rostlinu kručinku barviřskou, která jim zabarvuje zuby na žluto.

### 4. Proč má bobr placatý ocas?

- Pomáhá si jím při plavání a ke kormidlování ve vodě, plácnutím ocasu o vodu vydává varovný signál.
- Nemá placatý ocas.
- Protože než se naučil správně kácet stromy, tak mu stromy často padaly na ocas a tím se mu zploštil, nyní se tento znak dědí z generace na generaci.

### 5. Proč bobr kácí stromy?

- Aby zvýšil hladinu vody a usnadnil lov ryb.
- Pokud je vchod do nory nad hladinou vody, staví si z pokácených kmenů hráz, aby ji schoval.
- Prosvětluje prostředí v okolí vody, kterou obývá.

### 6. Je bobr evropský chráněn?

- Není vůbec chráněn.
- Je chráněn jen v několika málo zemích, ale v ČR chráněn není.
- V ČR je zvláště chráněný jako „silně ohrožený“ druh.

### 7. Čím se bobr živí?

- lovem ryb (kapr, sumec apod.)
- hmyzem (vodními larvami a brouky, vážkami apod.)
- pobřežními i vodními rostlinami a větvičkami dřevin

### 8. Jaký je rodinný život bobra?

- Žijí samotářsky, partnera (partnerku) si vyhledávají pouze na dobu páření, poté samec samici opustí.
- Bobří rodiče žijí s 2 až 3 generacemi mláďat pohromadě, v jedné rodině může být až kolem 15 jedinců.
- Bobří rodiče žijí s pouze jedním mláďetem, v jedné rodině jsou nejvíce 3 jedinci.

### 9. Kolika let se bobří evropští dožívají ve volné přírodě?

- pouze 1 roku
- 10–20 let
- 50–100 let



### 10. Jak se jmenuje kniha od Jaroslava Foglara, ve které děti sbírají „bobříky“ za plnění zkoušek prověřujících jejich schopnosti a dovednosti?

- Hoši od bobří řeky
- Rychlé šípy
- Bobří proti Sokolům

Odpovědi na všech 10 otázek zašlete do 15. července na email redakce@bilekarpaty.cz nebo poštou na adresu ZO ČSOP BÍLÉ KARPATY, redakce časopisu Bílé – Biele Karpaty, nám. Bartolomějské 47, 698 01, Veselí nad Moravou. K odpovědi napiš i svou velikost trička (např. 8 let / 10 let / XS / S / M / L / XL / XXL).

Jeden vylosovaný výherce obdrží tričko s motivem trav Bílých Karpat nebo s motivem bobra (dle vlastního výběru – připiš svůj výběr k odpovědím) a předplatné časopisu Bílé – Biele Karpaty na jeden rok.

Správné odpovědi z minulého čísla 2/2015: 1.c – 2.c – 3.b – 4.a – 5.b – 6.b – 7.b – 8.a – 9.b – 10.a.

Výherce vánoční soutěže o tričko s motivem motýla otakárka fenyklového je Martin Miko z Uherského Brodu.

Michaela Vratislavská a Jitka Řihová  
Veselí nad Moravou

## Osmisměrka

Zjisti jméno jednoho místa, kde mají bobří v Bílých Karpatech postavenou hráz:

-----

K O R M I D L O B R Ř Í Š E Ň P M  
V C S T R O M Á U E O L Š E A O U  
D A R H O K Ý L Z R T D D A R S I  
Ů S P H L O D Á K Y Y O I E Ů V R  
M N A R B O K A B R V B P N K Á O  
A D O V A Y D A R O N K N O A T T  
V Ě T V E L L A P B M K Ž Í L N I  
J Í D L O C G I V E Ř I Z A K Ý R  
Ý N E Ž O R H O N E C H E F E K T E  
B O B R D R U H F Y C Y H M O S T

Vyhledej:

bobr, hrad, ocas, kormidlo, savec, hlodavec, hlodáky, voda, strom, řezáky, lýko, byliny, větve, Foglar, ohrožený, zub, rodina, dům, povodeň, vrba, topol, olše, rybník, druh, jídlo, posvátný, teritorium, kožich, říše, kůra, nora, kmen, břeh, dar, efekt, most, kaz.







## Bílé-Biele Karpaty

časopis moravsko-slovenského pomezí

Předplatné prosím uhradte vydavateli ZO ČSOP BÍLÉ KARPATY,  
číslo účtu: **1442785399/0800**, variabilní symbol: **1111**.  
Do zprávy uveďte „časopis BBK“ a vaše jméno.

Bližší informace najdete na [www.bilekarpaty.cz/csop/casopis/](http://www.bilekarpaty.cz/csop/casopis/)

**Cena předplatného:**  
Česká republika 60 Kč  
Slovensko 160 Kč

## Bílé-Biele Karpaty

časopis moravsko-slovenského pomezí  
1/2016, 21. ročník

### Vydavatel:

**ZO ČSOP BÍLÉ KARPATY**

nám. Bartolomějské 47

698 01 Veselí nad Moravou

tel: +420 518 326 470

e-mail: [redakce@bilekarpaty.cz](mailto:redakce@bilekarpaty.cz)

### Spolupracující organizace:

Správa CHKO Biele Karpaty, Nemšová

Vzdělávací a informační středisko Bílé Karpaty,

o.p.s., Veselí nad Moravou

Agentura ochrany přírody a krajiny ČR,

Regionální pracoviště Správa CHKO Bílé

Karpaty, Luhačovice

### Šéfredaktor: Jan W. Jongepier

### Inzerce a předplatné: Jitka Říhová

### Redakční rada: Libor Ambrozek,

Pavel Bezděčka, Tomáš Hamrlik,

Jan W. Jongepier, Jozef Májský,

Aleš Naňák, Marie Petřů, Katarína Rajcová,

Jitka Říhová, Petr Slinták, Dagmar Uhýrková

### Grafika, kresby: Dagmar Uhýrková

### Sazba: David Jongepier

### Tisk: Tiskárna Didot, spol. s r.o.

### Rozšiřuje: Mediaprint & Kapa

Reg. č. E 7428, ISSN 1211 – 3638, vychází 2x  
ročně, náklad 2300 ks, cena 30 Kč / 1 EUR.

### Čitatelia na Slovensku môžu predplatné

vo výške **5,00 EUR** na rok 2016 uhradit  
poštovou poukážkou na adresu: Centrum  
environmentálnych aktivít (CEA), Mierové  
námestie 29, 911 01 Trenčín. Do správy pre  
prijemcu uveďte „časopis BBK“.



## Poděkování

Děkujeme všem obcím, firmám, předplatitelům a příznivcům našeho časopisu za projevenou  
přízeň a finanční podporu:

### Mecenáši časopisu Bílé – Biele Karpaty (3000 Kč a více):

Obec Velká nad Veličkou, Kongregace sester Nejsvětější svátosti (České Budějovice).

### Patroni časopisu Bílé – Biele Karpaty (1000–2999 Kč):

Obec Bystřice pod Lopeníkem, Obec Nová Lhota, Hana Fasurová (Brno), Libor Ryba (Mora-  
vany).

### Podporovatelé časopisu Bílé – Biele Karpaty (500–999 Kč):

Josef Buček (Brno), Tomáš Černý (Pozlovice), Jiří Gajda (Strážnice), Stanislav Hekele (Lošti-  
ce), Josef Horňáček (Veselí nad Moravou), Anna Hubáčková (Ratiškovice), Roman Janisch  
(Brno), Jaroslav Konečný (Veselí nad Moravou), Hana Kosiřová (Strážnice), Josef Třetina (Vel-  
ké Popovice).

### Přispěvatelé časopisu Bílé – Biele Karpaty (200–499 Kč):

rodina Binderova (Strážnice), František Ďulík (Brumov-Bylnice), Kamila Filipová (Praha), Ivan  
Gazda (Kroměříž), Martin Horňák (Suchá Loz), Miroslav Hudeček (Blatnička), Kamila Cha-  
loupková (Rádlo), Aleš Jurčík (Vysoké Mýto), Petr Kaňovský (Vranov u Brna), Anna Krhovská  
(Radějov), Josef a Anna Miklášovi (Květná), Tomáš Mitáček (Čejkovice), Jana Oberreiterová  
(Ješovice), Leoš Polanský (Bojkovice), Michal Stránský (Staré Město u Uh. Hradiště), Jiří Šipr  
(Kuřim), Jiří Tyl, Nelly Urbaničová (Uherský Ostroh), Marie Ušáková (Bojkovice), Martina Venc-  
lová (Velká nad Veličkou), Karla Vincencová (Brumov-Bylnice), Tomáš Zámečník (Květná),  
Marie Žáková (Kunovice).

## Redakce

Ministerstvo životního prostředí

Vychází s podporou Ministerstva životního prostředí.  
Materiál nemusí vyjadřovat stanoviska MŽP.

Sledujte nás na

facebook



- Aktuality
- Pozvánky na akce
- Časopis Bílé-Biele Karpaty

- Fotogalerie z akcí
- Knihy o Bílých Karpatech
- Přátelé se stejným zájmem





Blíž přírodě



## Rozvíjíme společensky odpovědnou politiku ochrany přírody s ohledem na současné a budoucí generace.

- Jsme jedním z největších firemních dárců v oblasti ochrany přírody v České republice.
- Podílíme se na zpřístupnění přírodně cenných lokalit po celé České republice.
- Pomáháme budovat naučné stezky, vyhlídky, pozorovatelný, posezení nebo interaktivní a hrací prvky v přírodě.
- Přispíváme k obnově původních ekosystémů a ochraně ohrožených rostlin a živočichů.
- Podporujeme environmentální výchovu a informovanost o ochraně přírody.
- Jsme generálním partnerem Českého svazu ochránců přírody a pomáháme projektům, pro které motto Blíž přírodě je významnou součástí trvale udržitelného rozvoje.

**Pojďte s námi do přírody na [www.blizprirode.cz](http://www.blizprirode.cz)**





nahoře: hlaváček letní (Foto Jan W. Jongepier)  
dole: hlaváček jarní (Foto Jitka Řihová)